



xxi.com.tr

MİMARLIK TASA

11 TL (K)

resel Kentin hibi Kim?

A SASSEN, ASUMAN TÜRKÜN
ŞE ÖNCÜ İLE
SEL KENTLERİN
ŞÜMÜNÜ TARTIŞTIK.
TEKELİ VE
T CEMAL YALÇINTAN DA
LELERİYLE TARTIŞMAYA
DA BULUNDU.

erkez Bankası Bursa Şubesi
ELÇUK BAZ VE
DURAKBAŞA'NIN TASARIMI

mir Özel Akut Kalp Damar Hastanesi
MİMARLIK

YAZILARIYLA
KORHAN GÜMÜŞ
OTTO VON BUSCH



ISSN 1303

N GPY ARQUITECTOS MVRDV NA-MD MİMARLIK ŞULE KOÇ TRACE ARCHITECTURE OFFICE

9 771303 95



Dingin İşlevsellik

DIŞ MEKANLA İÇ MEKAN ARASINDAKİ GEÇİRGENLİĞİ İLE DİKKAT ÇEKEN M ARTI D MİMARLIK TASARIMI HASTANE YAPISI, GİRİŞİ ÇEVRELEYEREK KURGULANDI.

M artı D Mimarlık

Bina, sağlık yapısı imarlı; yan, ön ve arka bahçe çekme mesafeleri, gabarisi imar koşulları ile belirlenmiş bir köşe parsel üzerinde; konut ve imalathaneler gibi farklı yapı tipolojileri içeren fiziksel yapılanmasını tamamlamamış bir çevrede konumlanıyor. Hastane 50 yatak kapasitesiyle hizmet vermek üzere tasarlandı.

Tasarım yaklaşımı olarak mekan organizasyonunda yalın ve akılcı bir işleyiş kurgusunu oluşturmak; kütle estetiği ile mekan algısında da sağlık hizmetlerinin çağrıştırdığı temiz, güvenli, dingin, hayat veren kavramlarını mekansallaştıracak bir kimlik kurma fikri benimsendi.

Acil müdahale ve poliklinikler ile tetkik odalarının bulunduğu giriş katında kafeterya ile danışma kayıt gibi idari mekanlar da yer alıyor. Ameliyathane ve yoğun bakım, teknik ve servis mekanları bodrum katta konumlandırıldı. Girişin üstündeki iki kat ise hasta

yatak odaları ve doktor çalışma odaları olarak organize edildi.

Giriş; teşhis ve tedavi birimlerini, acil müdahale alanını ve hasta yatak odalarını dış mekana hem bağlayan hem de ayıran kütle içinde büyük bir boşluk, içe ait bir dış mekan olarak kurgulandı. Bu yarı geçirgen toplayıcı/ayırıcı büyük boşluk; sakin, dingin, sessiz olması istenen hasta dinlenme alanları ile dinamik alanları koparan ortam olarak düşünüldü. Giriş mekanı binanın kalbi, diğer tüm mekanlar onun çevresinde, ona sarılmış olarak konumlandırıldı.

Kavramsal hissiyatı artırmak için cephe ve iç mekanlarda kullanılan malzeme ve renklerde çeşitlenmeye gidilmedi. Beyaz ve gri, bina iç ve dış yüzeylerinde hakim renk olarak kullanıldı. Cephe malzemesi olarak seçilen Afyon tundra gümüş mermer galeride de devam ettirilerek mekanın dışa ait olma durumunu vurgulamak amaçlandı. Girişe açılan hasta yatak katlarındaki boşluklara farklı renklerde şeffaf panolar takılarak, gün ışığının farklı yansımaları ile koridor mekanlarında da değişkenlik hedeflendi.

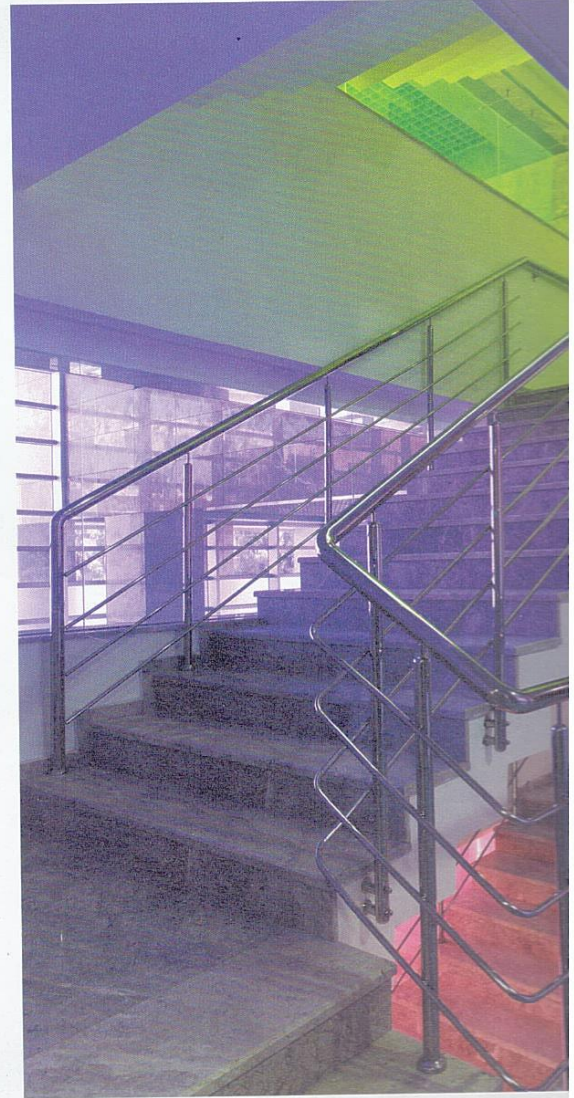
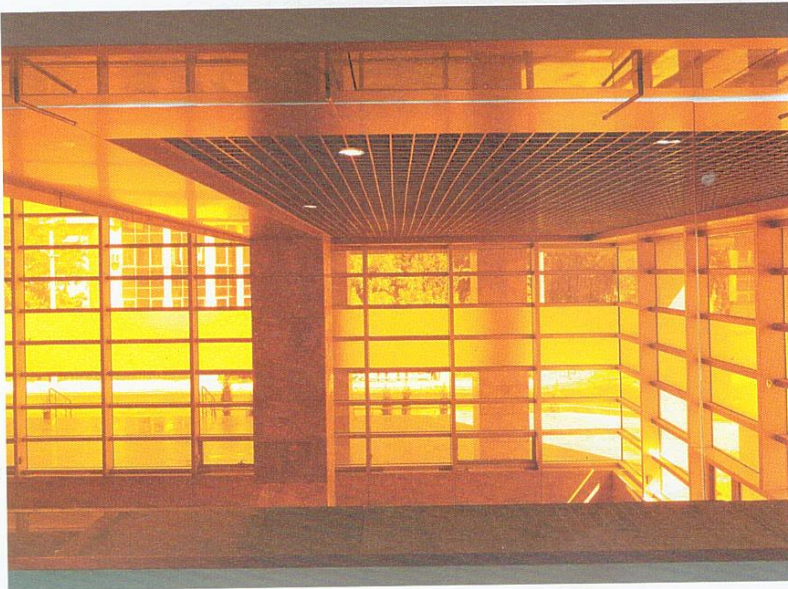


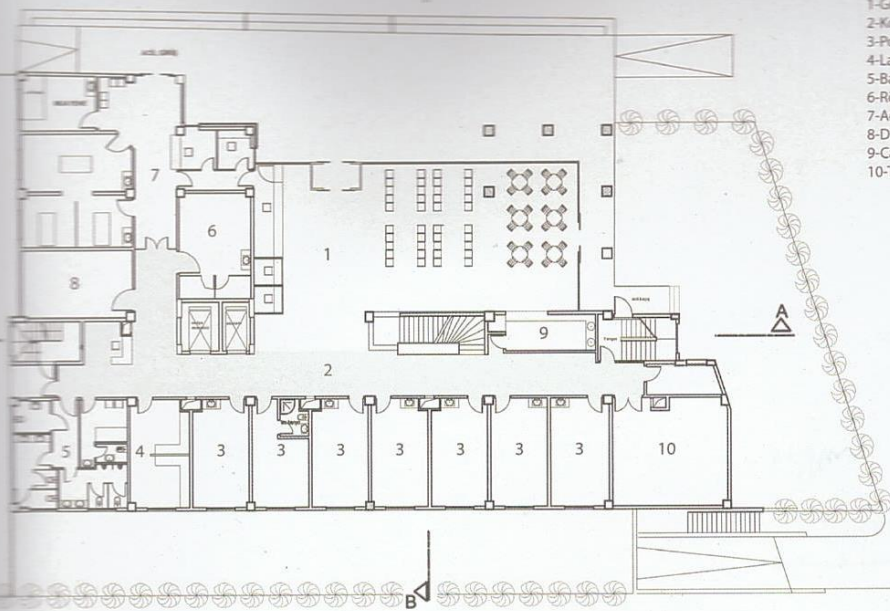
KARŞI SAYFADA
Yapının bütününe dışarıdan bakış

BU SAYFADA
Cephe özellikleri, giriş noktalarının dış mekanla kurduğu ilişkiye ve yapının dışarıdan içeriye geçişteki geçirgen özelliğine vurgu yapıyor



BU SAYFADA
SAÇDA: Bağlayıcı olarak kurgulanan giriş boşluğu
ALTTA, EN ALTTA VE ALTTA SAÇDA: Katlar arası
geçişler ve bu ilişkiselliğe ait detaylar

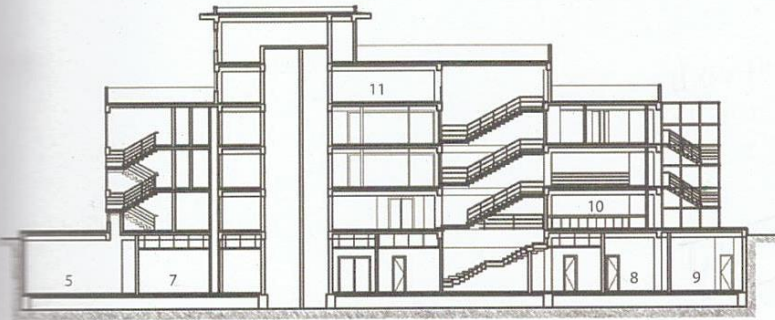




- 1-Giriş ve Bekleme
- 2-Koridor
- 3-Poliklinikler
- 4-Labratuvar
- 5-Bay, Bayan, Engelli WC
- 6-Röntgen
- 7-Acil Servis
- 8-Doktor Odası
- 9-Cafe
- 10-Talyum

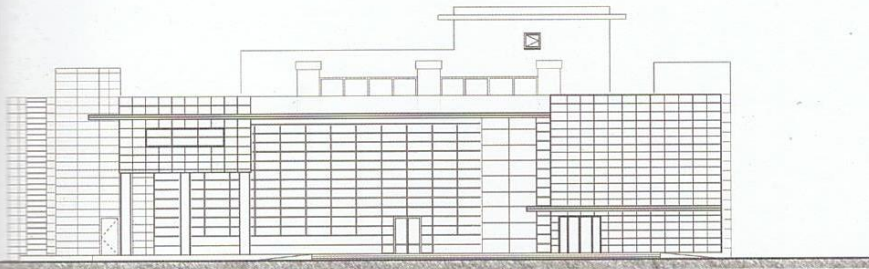
ZEMİN KAT PLANI

PROJE YERİ: Gazieir, İzmir
 İŞVEREN: Ulusal Kalp Özel Sağlık Hizmetleri
 TASARIM EKİBİ: Metin Kılıç, Dürrin Süer
 YARDIMCI MİMAR: Seden Cinasal Avcı
 MİMARLIK OFİSİ: M artı D Mimarlık
 ANA YÜKLENİCİ: Karyıl İnşaat
 STATİK PROJESİ: Tamer Paket
 ELEKTRİK PROJESİ: Namık Onmuş
 MEKANİK-TEŞİSAT PROJESİ: Ekrem Evren
 PROJE TARİHİ: 2008
 YAPIM TARİHİ: 2008 - 2011
 ARSA ALANI: 2.110 m²
 TOPLAM İNŞAAT ALANI: 4.180 m²
 ENGELLİ ERİŞİMİNE UYGUNLUĞU: Uygun

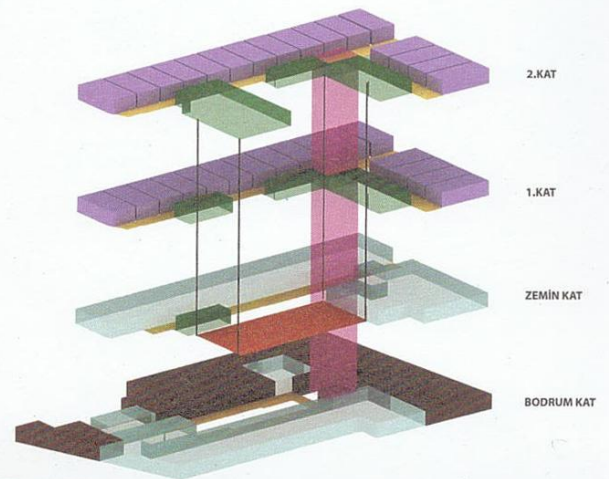


KESİTLER

- 1-Giriş ve Bekleme
- 3-Hasta Yatak Odaları
- 4-Teşisat
- 5-Ameliyathane
- 7-Anjlyo
- 8-Depo
- 9-Çamaşır Odası
- 10-Cafe
- 11-Teras Çatı



CEPHE GÖRÜNÜŞLERİ



- POLİKLİNİKLER
- GALERİ VE BEKLEME
- İDARİ ALANLAR
- HASTA YATAK ODALARI
- YATAY DOLANIM
- DİŞÇEY SİRKÜLASYON
- TEKNİK SERVİS VE SİĞINAK

ALAN ÇİZİMİ