

İZMİR

**Life**<sup>®</sup>

Sayı 136 • Yıl 12 • Aralık 2012 • Fiyatı 7 TL

**TARİHTE İZMİR  
BİRAHANELERİ**

Yılmaz Karakoyunlu:  
**MEVLANA**  
Klasik müzik gibidir"

**DEĞERLER  
ATLASI'NDA  
İZMİR NOTLARI**

**AVRUPA BİRLİĞİ'NDE  
YENİ UMUTLAR**

Alaybey'den Alsancak'a  
**KIYI TASARIMI**

4 KUŞAKTIR FRAK DİKEN  
**KORDONCIYANLAR**

AYIN MEDYA PORTRESİ  
**A.NEDİM ATILLA**

BİR SEYYAHIN GAVUR İZMİRİ  
**EDWIN DE LEON**

LEZZETİN "SİMYACISI"  
**FERRAN ADRIA**

**RAHİMİ GENÇER  
İLE AYVALIK TURU**

**DÜNYADA  
YENİ YIL  
GELENEKLERİ**



ISSN 1303-1096  
136



## Alaybey'den Alsancak Limanı'na İzmirliilerin denizle buluştuğu bir kıyı

İzmir Büyükşehir Belediyesi'nin öncülüğünde başlatılan ve 100 kişilik bir ekibin imzasını taşıyan "Körfez Çevresi Tasarım Projesi" kapsamında tasarlanan İzmir kıyı bandının projelerini yayınlamaya devam ediyoruz. Bu ay mimar Prof. Dr. Zuhul Ulusoy koordinatörlüğünde tasarlanan "Alaybey-Turan-Bayraklı-Alsancak Liman" var.

### Kıyıya dik koridorlar

İnciraltı'ndan Mavişehir'e kadar olan 40 kilometrelik sahil şeridi dörde bölünüp, dört ayrı ekip tarafından tasarlanırsa da hepsinde ortak bir yön var: O da İzmirliyi denizle buluşturmak. Bu nedenle Alaybey'den Alsancak Limanı'na kadar olan bölümü içeren bu proje de aynı ayaklar üzerinde yürüyor. O da

İzmirliilerin denize dokunduğu bir kıyı... Bu nedenle kıyının denizle buluştuğu hat yüzeyi kumsal, kayalıklı havuzlar, ahşap dekler ve denizle buluşan tribünler şeklinde tasarlanıyor. Mimari yaklaşım, o bölgenin özellikleri üzerinden tanımlanıyor. Bölgenin en önemli sorunu olarak görülen Alinyol ve İZBAN hatının oluşturduğu fiziksel engeli aşmak üzere kıyı ard alan bağlantısı kıyıya dik koridorlar olarak tasarlanıyor. Ve engeller belirli aralıklarla devam eden yaya köprüleri ile aşıyor. Kıyıda yaşamı kuvvetlen-

dirmek adına da farklı alt bölgelere eğlence ve iş merkezi, kumsal ve ekopark gibi farklı kimlikler veriliyor.

### Birinci Bölge: Alaybey Adalar Bölgesi

Denizde oluşturulacak adalar üzerinde yüzme olanağı veren havuzlar ve onlara servis verecek destek mekânlar düzenlenecek. Su altı ekolojik hayatı canlandırmak için deniz içinde gözenekli betondan yapay resifler oluşturulacak. Burada olta balıkçılığına olanak yaratılması da planlanmış. Ayrıca ard alan ile erişimi mümkün kılmak için "kent asansörü" ve "yaya köprüsü" öneriliyor.

Bölgede peyzaj olarak da 20 metre aralıklarla boylu Palmiye ve Hurma Ağacı olacak. Bölgede önerilen adaların su ile birleşim noktalarında doğal ve yumuşak bir geçiş sağlamak için Zebra Otu, Hasır Otu ve Ayak Otu düşünüyor.

Adaları birbirine bağlayan köprülerde İzmir'in karakteristik bitkilerinden Begonvil ve Yasemin önerilmiş.

### İkinci Bölge: Turan Eğlence Alanı

Burada bölgenin turizm ve eğlence alanı olarak kimlik kazanmasını destekleyecek, kıyı boyunca özellikle marina çevresine

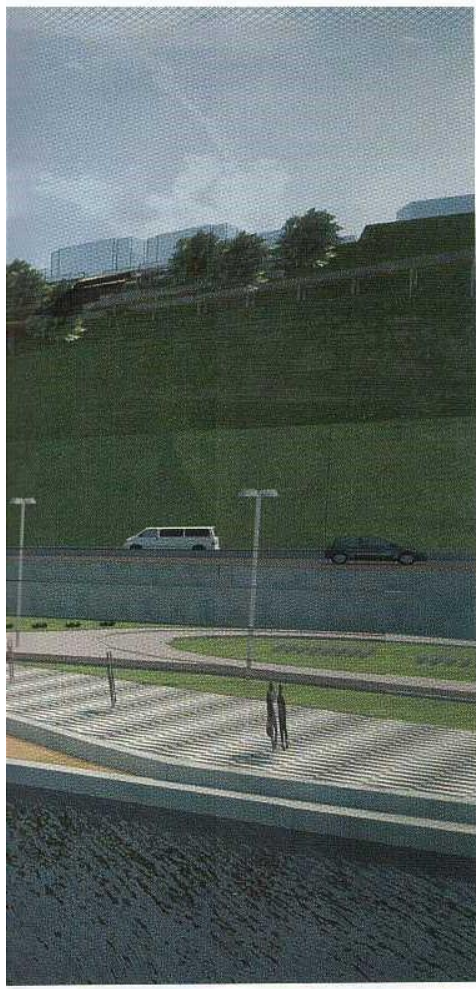
yoğunlaşmış iskeleler üzerinde eğlence mekânları ve seyir terasları, deniz balkonlarının düzenlenmesi planlanıyor. Ayrıca yaya ve bisiklet yollarının sürekliliği ve shuttle ulaşımı sağlanacak.

Sürekliliği sağlamak için yine Adalar bölgesinden devam ederek gelen Boylu ve Bodur Palmiyeler ile Hurma Ağaçları sürüyor.

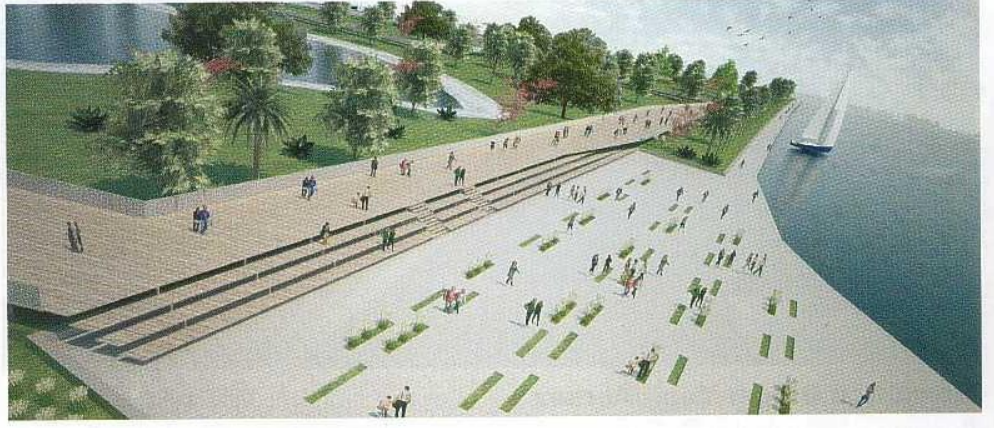
### Üçüncü Bölge: Bayraklı Piknik Alanı ve Kumsal

Bu kısım "kentsel piknik alanı" ve "kumsal" ile "deniz sporları merkezi" olarak öneriliyor. Bu alanda piknik masaları, çocuk oyun alanları ile birlikte peyzaj içinde gizlenerek, satış birimi ve tuvaletler gibi servis birimleri yerleştirilmiş. Mevcut vapur iskelesi yanında optimist gibi su sporları için servis ve depolama alanları düzenlenmiş. Kumsal alanda da güneşlenme alanları oluşturulmuş. Ayrıca Vapur İskelesi'ne kadar ulaşan servis yolu ile viyadüklerin altını da kullanan yüzey otoparkları var.

Yine alanda Homeros Gösteri Meydanı oluşturularak bir etkinlik alanı yaratılmış. Ard alandaki tarihsel potansiyel antik Smyrna yerleşmesini kıyı bandı ile birleştirmek ve Homeros Vadisi'ne kadar bir ekolojik koridor oluşturmak amacıyla, dere kenarlarında aktivite alanları düzenlenmiş.



Denizde oluşturulacak adalar üzerinde yüzme olanağı veren havuzlar var. Altınyol engelini aşan bir kent asansörü ve yaya köprüleri de... İskeleler üzerinde eğlence mekânları, kumsallar, yüzer restoranlar, eko-parklar... Ve bütün bir kıyı boyunca devam eden defne, mimoza, zakkum, okaliptüs, palmiye, hurma ağaçları ve erguvanlar...





## Dördüncü Bölge: Yeni Merkez

Bu alanın çekim noktaları olarak gastronomi ve eğlence mekânları-barlar, kalıcı ve yüzer restoranlar öneriliyor. Ayrıca merkezi iş alanına hizmet eden ticari ve gastronomik programlarla desteklenecek yeni bir vapur iskelesi de planlanıyor. Ard alanla yaya sürekliliğinin sağlanması amaçlı da iki yaya köprüsü var. Yeni merkezde önerilen restoran ve kafeler yine bu alandaki yeşil tepeler aracılığıyla gizlenmiş ve Altinyol'dan geçen kullanıcıların da kör bir duvar yerine yeşil bir yüzey görmesi hedeflenmiş. Bu alanda Manolya, Oya, Erguvan ağaçları önerilmiş. Ayrıca Boylu Palmiyeler var.

## Beşinci Bölge: Meles Eko Park

Beşinci noktada doğa parkı var. Çekim noktaları olarak eko-park bilgilendirme merke-

zi, servis birimleri, bitki koleksiyon parkı, kuş gözlem noktaları, seyir kulesi ile yürüyüş parkurları ve patikalar konumlandırılmış.

Belirli alanlarda oluşturulan sulak alanlar ise uçan/yüzen köprüler ile geziliyor. Bu alandaki en baskın bitkiler sulak alanlara has Zebra Otu, Hasır Otu, Ayak Otu gibi sazlar. Ayrıca belirli alanlarda aromatik çalılar önerilerek kelebek, arı gibi popülasyonların da izlenebileceği bölgeler tasarlanmıştır.

## Altıncı Bölge: Alsancak Liman

Bölgenin genel karakteri, Alsancak Yüksek Limanı ve Yeni Kruvaziyer Limanı olarak belirlenmiştir. Bölge içinde yer alan kültür merkezi ve üniversite birimleri çekim noktaları... Viyadük altları üniversite ile bağlantılı spor sanat aktivite mekânları ve

otopark olarak öneriliyor. Ayrıca bölge önerilen shuttle-gezi treninin başlangıç bitiş noktası Alsancak Liman Bölgesi olarak planlanıyor.

Tersane-Alsancak Limanı arasındaki bölgenin tasarımında en önemli eleman başında köprüler geliyor. Bu köprüle Altinyol'un iki tarafı birbirine bağlar böylece kullanıcıların kolaylıkla seridine ulaşması sağlanmıştır.

## 2. Bölge Tasarım Ekibi

(Alaybey-Turan-Bayraklı-Alsancak Limanı)

**Koordinatör:** Prof. Dr. Zuhal Ulusoy  
Dürün Süer (Mimar), Metin Kılıç (Mimar), Deniz Güner (Mimar), Merih Feza Yıldırım (Mimar), Serdar Uslubaş (Mimar), Yard. Doç. Dr. Koray Velibeyoğlu (Şehir Plancısı), Hamidreza Yazdani (Şehir Plancısı), İpek Kaştas (Peyzaj Mimarı), Özlem Perşembe (Endüstri Ürünleri Tasarımı), Can Aysan (Endüstri Ürünleri Tasarımı), Erdem Bakır (Endüstri Ürünleri Tasarımı), Deniz Özgür (Endüstri Ürünleri Tasarımı)

**Danışmanlar:** Gökdeniz Neşer (Deniz Bilimleri)-Adnan Kaplan (Peyzaj Mimarlığı)

**Yardımcılar:** Damla Duru (Mimar), Ali Çağrı Helvacıoğlu (Mimar), Duygu Görgün (Mimar), İrem İnce (Şehir Plancısı), İdil Hasanköy (Şehir Plancısı), Betül Çavdar (Peyzaj Mimarlığı, Öğrencisi), Onur Bayazıt (Mimarlık Öğrencisi), Mehmet Yılmaz (Mimarlık Öğrencisi), Caner Soyer (Mimarlık Öğrencisi)

