

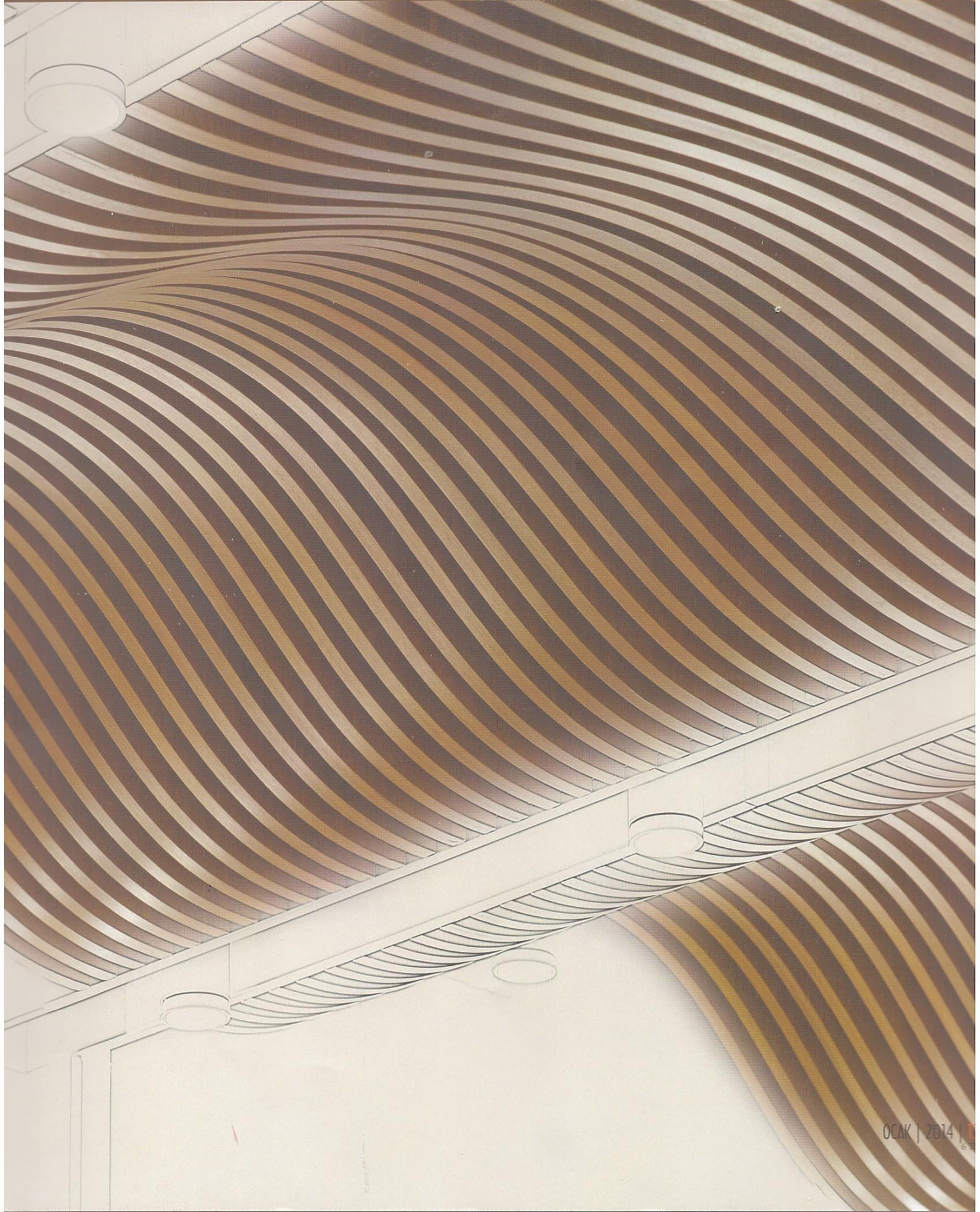
KENT MEKANINI YENİDEN TASARLAMAK

URLA MEYDANI VE ÇARŞISI KENTSEL TASARIM UYGULAMA

İnsanları kentin kapalı kutularına hapseden
AVM tüketim toplumu anlayışına karşı,
kentlinin yaşamını sokak, meydan ve açık mekan üzerinden
sürdürme çabası

serbest

MIMAR







İYTE'de çalışmaya başladığım 2003 yılından beri Urla'yı gözlüyorum. Her iş günü kullandığım İzmir-Çeşme otobanı boyunca farkettilerim bile son on sene Urla'da ne büyüklükte değişiklikler olduğunu kavramak için yeterliydi.

Akademik çalışmalarına da konu olan Urla'daki değişimlerle ilgili ilk dikkatimi çeken Urla'ya yaklaştıkça tepelerin ardından kendilerini göstermeye başlayan ve Amerika'da göreceğinizden farkı olmayan kapalı site inşaatlarıydı. İnşaatlar tamamlandıkça yenileri eklendi ve tarım alanlarının bir kısmı sitelere dönüştü. Sitelerin artışı İzmir'in otoban çıkışı Balçova'dan tutan AVM'lerin genişletilmesi ve sıra sıra yenilerinin açılması takip etti. Balçova'da otoban boyunca oluşan AVM artışı İzmir'den Urla'ya uzanan yeni kentli tüketicileri işaret eder gibiydi. AVM'lerle benzer zamanlarda Urla'nın çevresi de değişmeye devam etti. At çiftlikleri, üzüm bağları ve bağlarla gelişen şarap sektörü ve kültürü Urla kırsalını "soylulaştırmaya" başladı.

Çevredeki değişiklikler Urla'nın içinde de kendini gösterdi. Malkaça pazarında küçük bir lokanta olan Beğendik Abi'ye ulaşabilmek için önüne park eden büyük SUV'leri ve lüks arabaları aşmaya çalışmaya başladık. Zaten bir kaç yıl içinde de Beğendik Abi, abilikten beyliğe terfi edip iki katlı, bahçeli yeni yerine taşındı. Urla'nın nüfusu artmaya ve çeşitlenmeye devam etti. Urla'nın yerlileri uzaktan da olsa Urla'ya taşınan üniversitemizin elemanlarını, öğrencilerini, kapalı site sakinlerini ve oluşturdukları duvarlarla çevrili yeni yerleşkeleri seyre ve anlamaya çalışmaya başladılar.

Belki de Urla'daki değişimin kentsel en büyük sonuçlarından biri kasanın kalbinde başlayan büyük kent meydanı ve çarşı projesi oldu. Yapımına başladığı andan itibaren siyasi çekişmelerin, sosyal ilişkilerin ve kentsel değişimin simgesi haline geldi. Bu yazıda Urla Çarşısı ve Kent Meydanı projesinin mimarları M artı D Mimarlık'tan Metin Kılıç ve Dürrin Süer ile projenin hikayesini konuştuk.

Şebnem Yücel: Bu projeyi nasıl tanımlarsınız?

Dürrin Süer: Bu bir kentsel düzenleme projesi. Urla kentinin oldukça problemlili olan merkezinde, otopark problemi, taşıt trafiği, tanımsız boş bir alan ve geleneksel dokunun kısmen değiştiği bir bölgede, sorunlu bir alanın belediyeden gelen talep üzerine düzenlenmesi. Yalnızca bir alışveriş merkezi projesi değil. Tamamen birbirinden bağımsız olarak da projelendirilecek bir çalışma da olabilirdi. Ama belediye bu mekanı, bu kent merkezini düzenlerken alışveriş imar parseline de alana dahil etmek gibi bir taleple geldi. Otopark sorununu çözmek, tüm bu alanın yayalaştırılması isteniyordu.

Metin Kılıç: Projenin bize gelişi de enteresan oldu. Urla'da zaman içerisinde bazı projeler yaptık. Urla'nın civarında Zeytinalanı'nında yine projelerden birisi olan OlivePark'ı yaparken belediyeye zaman zaman gidip geliyorduk. Bir gidişimde belediye yetkilileriyle toplantı sırasında toplantı salonunda bir takım projeler gördüm. Bunlar öğrenci projeleriydi. Zannediyorum İYTE'de yapılan projelerdi. İlgimi çekti sordum neler olduğunu. Meydanla ilgili çalışmalar yapmışlar öğrenciler. Onlar da bu meydanla ilgili bazı düşüncelerimiz var buralardan ne alabiliriz diye bu projeleri inceliyoruz demişlerdi. Bunun üzerine ben de bu meydanın çok önemli olduğunu ve bunun bir yarışmayla elde edilmesi gerektiğini söyledim. Belediye yetkilileri de yarışma süreçlerinden çekindiklerini, uzun sürdüğünü veya kendilerince uygun olmadığını düşündükleri projelerin elde edilebileceğinden çekindiklerini belirttiler. Sohbetlerimiz sırasında ben de en azından kentsel tasarım projeleri yapmış kişiler arasında davetli yarışma açılabilirliğini söyledim. Ancak onlar bu öneriye de sıcak bakmayıp düşüncelerimle ilgili bir taslak hazırlamamı talep ettiler. Böylece, projelendirme sürecine dahil olmuş olduk.

DS: Kentin güçlü bir yerel dokusu var ve yaşıyor, kısmen iskeleye, anayola doğru yeni yapılarla değişmeye başlamış olsa da alan iki doku

arasında kesişmiş sorunlu bir bölge. Buranın bir yerli halkı var ve bu yerli halkın ötesinde şehir hayatından gelen, daha doğal ortamda ama kent yaşantısını, alıştığı o mekansal konforu talep eden ve çevre sitelerde yaşayan yeni bir Urla'lı profili var. Bütün bu verilerle aslında projeye yaklaşıldı.

ŞY: Benim de tam bu noktayla ilgili bir sorum olacaktı. Urla çok ciddi bir değişimden geçiyor son 15-20 senedir. Özellikle İzmir-Çeşme otobanının açılmasından sonra, önce otobanın hemen akabinde kapalı sitelerin kaçılmasıyla başlayan bir süreç. Bu bağlam içerisinde bu projeyi nerede görüyorsunuz?

DS: Biz yeni kullanıcının mekan taleplerine cevap verebilecek, bugüne ait birşeyler yapmak istedik.

ŞY: Ne gibi talepler bunlar sizce?

MK: Bu bölgeyi zaman zaman, özellikle yazın kullanan bir kesim de var ve aralarında tanıdıklarımız da bulunuyor. Örneğin, Faruk Bey profesör, 65 yaşlarında. O Urla'ya geldiği zaman Urla'nın geleneksel doku içindeki dükkanlarından alışveriş etmek istiyor. Fakat damadı geldiğinde aracını daha rahat park edebileceği, alışverişinden sonra kendisinin ve çocuklarının ihtiyaçlarını karşılayabileceği, oturup kahve içebileceği, geleneksel kahvehaneden ziyade daha bugüne özel ürünleri bulabileceği bir yer istiyor, şu anki AVM'lerde bulabildikleri şeyleri de talep ediyor. Biz de tam arasında bir çözüm bulmaya çalıştık bu meydanda. Tabii burası bir AVM değil, meydan ve çarşı.

DS: Urla'nın modern çarşısı aslında. Tasarım olarak ya sorunlu işleyen ya da işlemeyen sokakları canlandırarak, bütün yol kotlarını organize edecek, her kottan yaya olarak kolay bir şekilde ulaşılacak, bir bina içinde değil kent mekanında dolaşıyor hissi veren bir mekan kullanımı ön gördük. Mevcut kullanımında bizim ön görmediğimiz mekanlar da oldu daha sonra mal sahipleri ya da işletmeciler tarafından dönüştürülen. Arka sokağı yaşatacak, besleyecek küçük dükkanlar tasarlamıştık. Ama bütün o dükkanlar birleştirilip süpermarkete dönüştürüldü. O da sokak yaşantısını düşündüğümüzden nispeten farklı bir hale getirdi.

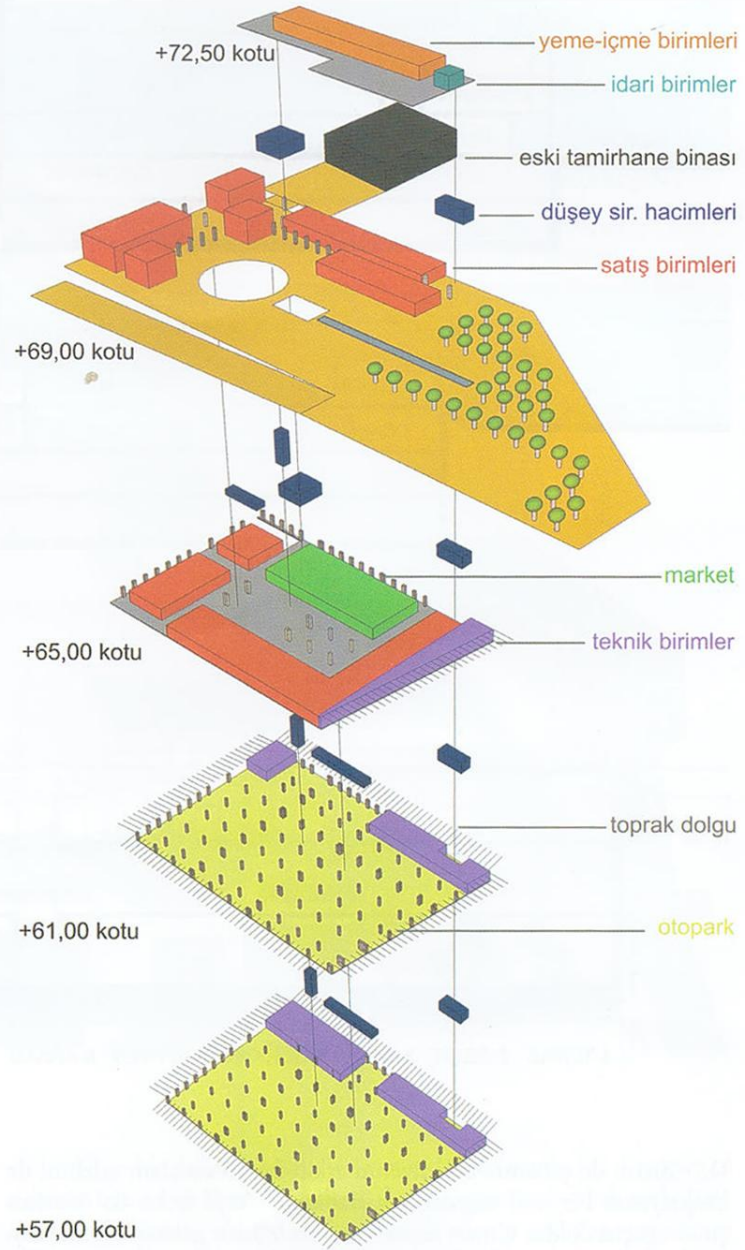
MK: Tabii biz böyle tasarladık derken işverenin yani belediyenin de burası ile ilgili düşünceleri, görmek istediği, olmasını istediği şeyler vardı. Mesela yayalaşmasını istediği bu alanda bulunan tören alanının tekrar ele alınması gibi. Bizdeki meydan algısı da farklı aslında.

DS: Ya trafik kavşağı olarak ya da resmi törenlerde kullanılıyor. Geleneksel çınar ağaçlı, kahvesi olan köy meydanından kent meydanına geçiş Cumhuriyet meydanları gibi resmi yüzölçümlü bir meydan. Tören ritüelleri için, temsil gücü yüksek. Bu iki tipoloji arasındaki sivil meydan pratiğimiz ise oldukça zayıf.

MK: Meydan denince ölçek olarak mümkün olduğunca büyük açık alanlar düşünülüyor. Tabii böyle olunca da orası meydan değil alan olmaya başlıyor. Buradaki talep de biraz öyle oldu aslında. Mevcut Cumhuriyet Meydanı vardı, bir de onun yanında ticari alan olan bir parsel. Bu meydanın ticari alanın içinde de devam etmesi ve daha büyük olması talep ediliyordu. Ben bunu mümkün olduğunca tanımlamaya, sınırlamaya çalıştıkça, belediyede açmaya çalışıyorlardı. Onun için birkaç proje yapıldı. İlk öneri de meydan daha tanımlı, daha sınırlı bir mekan iken mevcutta ölçek büyüdü. Aslında beni hoşnut etmiyor bu açıdan.

DS: Yapım süreci de çok sıkıntılı bir süreçti, Siyasi çekişmelerden dolayı bir süre inşaat durdu. Sonrasında hem yapım aşamasında hem de kullanılmaya başladığında gidişlerimizde genelde ölçekten dolayı olumsuz eleştiriler geldi. Bir de yeşilin azlığı.

MK: Halk da meydan denince, belki de bizim yerleşim alanlarımızdaki yeşil alan sıkıntısından dolayı, meydanı park olarak düşünüyor. Biz burasını park olarak ele almadık. Sert zeminli bir kentsel mekan olarak düşündük. Fakat halktan hala yeşilin az olduğu eleştirisi var.



Urla Çarşı ve Meydan, İzmir

Tasarım Ekibi: Metin Kılıç, Dürrin Süer

Proje Ekibi: İbrahim Deniz, Okan Taşkıran, Tuğçe Şık, Fahriye Altınel

İşveren: Urla Belediyesi

Statik Proje: Tamer Paker

Elektrik Tesisat Projesi: Namık Onmuş

Mekanik Tesisat Projesi: Tufan Tunç

Toplam İnşaat Alanı: 30.760 m²

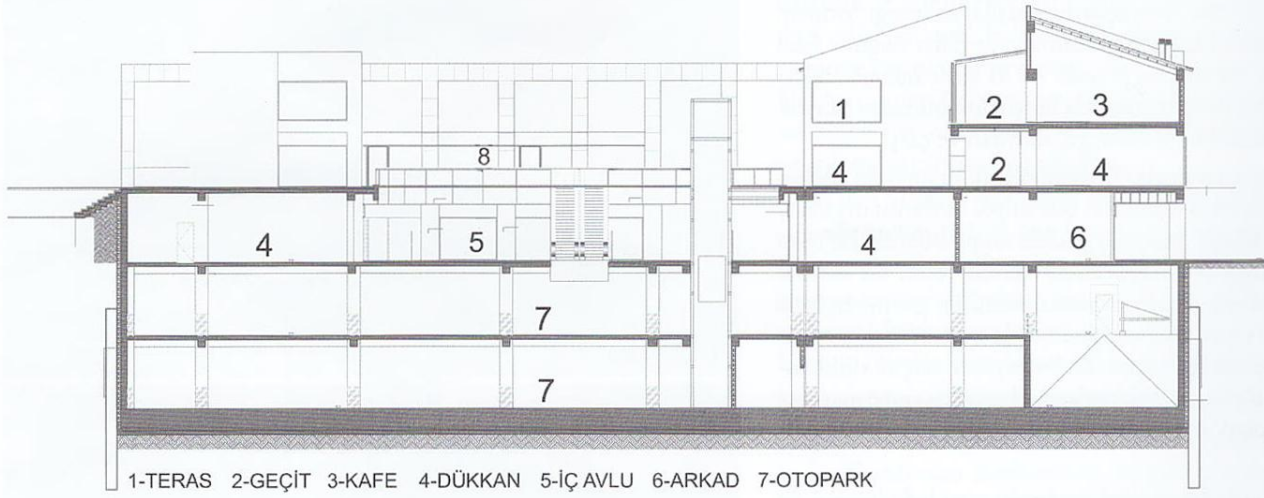
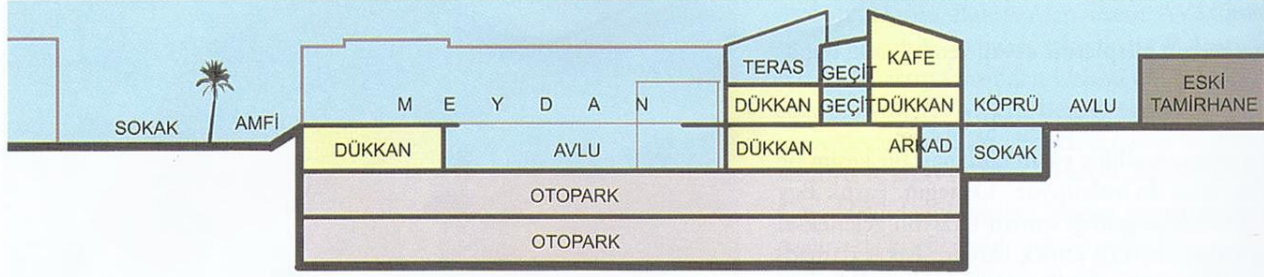
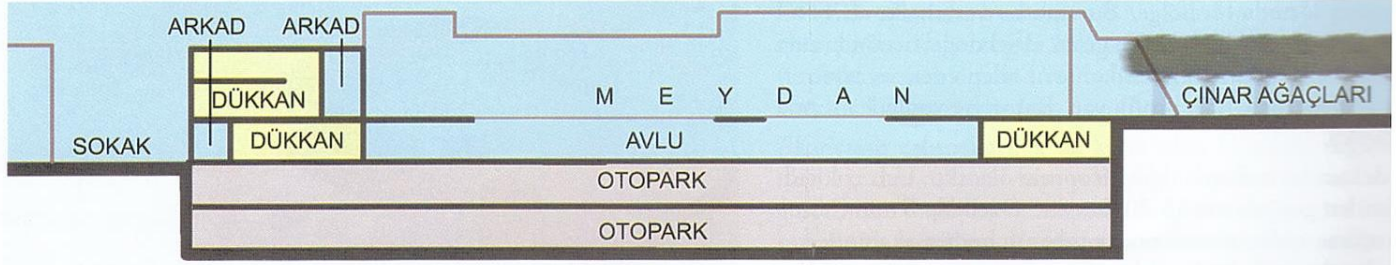
Kapalı Alan Alanı: 12.900 m²

Proje Tasarımının Başlangıç - Bitiş Yılı: 2007 - 2009

İnşaatın Başlangıç - Bitiş Yılı: 2009 - 2011

Yapım Türü: Betonarme Karkas

Fotoğraflar: Cemal Emden



DS: Bizim de çabamız belediyenin etkili bir tören alanı talebini de karşılayacak bir sivil meydan tasarlamaktı. Yeşil doku da önerilen çınar ağaçları oldu. Çınarı seçim sebebimiz hem geleneksel meydan ağacı olması hem de mekanda mevsim geçişlerini hissettirmesi ve orada yazları gölgelik bir ortam da oluşturabileceği içindi.

MK: Bir de bu yayalaştırılmak istenen alan yaklaşık 18.000m². Urla için çok büyük bir alan. Bu alanı yayalaştırılması genel trafik akışına da önemli sorunlar getirmeye başlıyordu. Bu nedenle belli araç akslarını yine bıraktık. Mesela belediye'nin önünden geçen yolu—orası da yayaydı aslında.

DS: Meydanın bir alt kotunda bir meydan daha var gibiydi.

MK: İnşaat sırasında da sorunlar görüldü. Trafığe çok büyük problemler getirdiği için üstteki ve alttaki araç akslarını koruduk. Daha da iyi oldu diye düşünüyorum. Projede buradaki kot farkını gidermek için konulan basamaklar amfi ve geçiş alanı olarak da kullanılabilir. Burada çeşitli gösteriler de yapılır mı diye düşünmüştük. Bir ziyarete gittiğimde bu manzarayı gördüm ve tam da istediğim şey buydu diye düşündüm.

DS: Kaykay yapıyor çocuklar mesela...

MK: Burada bir grup genç toplanmışlar gösteri yapıyorlar, başka bir grup da onları izliyorlardı. Çok hoşuma gitti.

ŞY: Bu meydanda sizin proje yapılmadan önce taksi ve dolmuş duraklarının olduğunu hatırlıyorum.

DS: Otopar vardı.

MK: Orada mevcut kullanılan Cumhuriyet Meydanı, hemen onun bitişiğinde de kot farkından elde edilmiş küçük dükkanlardan oluşan bir dizi vardı. Bir de otopar vardı.

DS: Ticaret imarlı parsel eski ilçe terminaliydi. Öndeki boşluk meydan, belediye binası ve 4-5 katlı konut alanları.

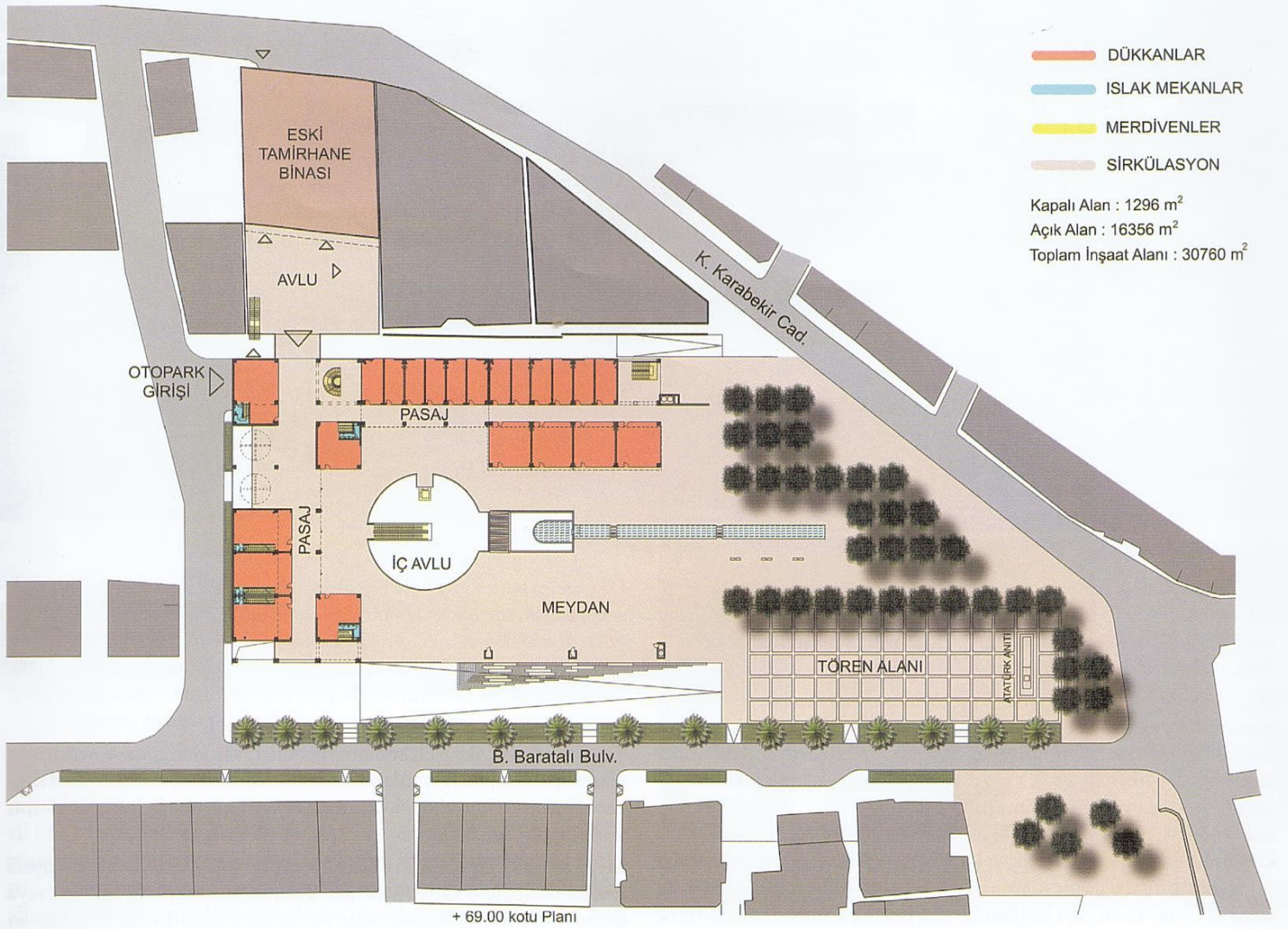
MK: Arkada da eski tamirhane binası var. Onu da koruyup tamir ederek mekana dahil ettik.

DS: İlk projede bizim U-plan önerimiz vardı. Tören alanına açılan, biraz daha kontrollü bir çarşıydı. Sonrasında bu dükkanları kaldırıp bir saçak oluşturmuştuk. Altında oturulabilecek bir saçaktı.

MK: O da sonrasında geniş olsun, büyük olsun düşüncesiyle istenmedi. Ama hala yapılabilir diye düşünüyorum. Çünkü batıya açık bir meydan.

DS: Kısmen yeşil, kısmen tören alanı ve taşıt yolunun devamında da belediyenin önünde küçük bir meydancık diyelim. Taksi durakları da buradaydı. Küçük bir kahvehane gibi bir yer vardı. Eski tamirhane binası da aslında iki bölümden oluşmuş, ikinci bölüm zaman içindeki bir eklenti. Biz o bölümün duvarlarını kaldırarak, pergolalı bir geçiş mekanına dönüştürerek yola bağlanmasını düşünmüştük. Arka taraftaki konut alanı, mahalleyle de bağlantı kurulmuş olacaktı.

MK: Bina kapıları açık kullanılsa kısmen o geçiş sağlanabilir. Tamirhane binası çeşitli amaçlarla halkın kullanımına sunuluyor, mesela



haftanın bir günü kadınların evde ürettiklerini sattıkları bir pazar, yine haftanın bir günü organik pazar kuruluyor.

DS: Sivil toplum örgütlerinin kullanımına veriyorlar. Aslında belediye nasıl kullanacaklarını tam belirlemedi. Binanın önünde de küçük bir avlu var—daha küçük ölçekli bir toplanma alanı olarak kullanılabilir. Yan tarafta yeşil bir duvar önermiştik.

MK: Onlar hala yapılabilir. Tabii bizim yapıya baktığımızda doku içindeki en iri kitlelerden biri olduğunu görüyoruz. Biz bu iri kitleyi—yeni imar planının verdiği bir kitle bu—parçalamaya çalıştık. Ve meydanlar silsilesi olarak tasarlamaya çalıştık. Eski bir konak olan yeni belediye binasının önündeki alanı da düzenledik. Bu meydandan tören alanına geçiş, tören alanından gölgelikli bir meydan ve çarşı. O meydandan da çarşının iç meydanına ve oradan da tamirhanenin önündeki avluya geçiş var. Birbirine geçişli meydanlar var diyebiliriz. Ayrıca belediyenin yayalaştırma düşüncesine büyük bir otopark yaparak burada destek vermeye çalıştık. Yer altında 350 araçlık bir otopark ki böyle bir ilçede 350 araçlık park çok bulunmayan birşey. Şu anda ihtiyaca gayet iyi cevap veriyor.

ŞY: Vaziyet planına bakınca da görüyoruz. Buradaki boşluk ve etrafındaki hükümet yapıları yeni bir merkezi tanımlıyor ve daha büyük ölçekte. Tam da paralelinde eski dokuya çıkış sağlıyoruz. Güneyinde eski arastasının olduğu çarşılarla geçiş var. Bu yolları nasıl ele aldığınızdan bahsettiniz. Bağlam farklılıklarını projeniz nasıl ele alıyor?

MK: Urla'nın geçmişine baktığımızda Cumhuriyet Dönemi öncesin-

de bir Rum bir de Türk Mahallesi var, onları da ayıran bir dere var. O derenin batı tarafı Rum Mahallesi, doğu ve güneyi de Türk mahallesi. Belediye binasının olduğu yer bir Yahudi ailenin çiftliği ve meydanın olduğu yer de o çiftliğin bahçesi aslında. Bu düzenleme sırasında bu bahçenin çok büyük bir sarnıcına rastladık. Günün birinde bir kazı yapılırsa diye o sarnıcın da yerini belli ettim aslında.

DS: Çarşmayı kurgularken sokak, arasta ve arkad gibi mekanlar yaratarak yerel dokunun getirdiği yaşantı geleneğini yaşatmaya çalıştık. Mimari kimliğin mevcut olanla benzeşmesi gibi bir derdimiz ise olmadı.

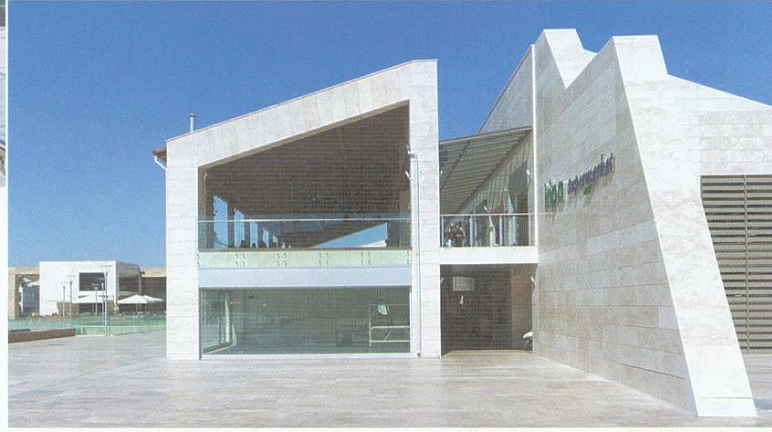
ŞY: Arkadlı ve gölgelikli bir yürüme ve alışveriş alanı bir takım mekansal kaliteleri yakalamaya çalıştığınızdan bahsettiniz. Başka neleri sayabiliriz?

DS: Örneğin farklı ölçeklerde farklı algılar veren, farklı kullanımlara olanak sağlayan açık mekanlar var. Bunların bir kısmı yerel dokuyla çok benzeşirken—ölçeği ve onu çevreleyen binalarla—bir kısmı da referansını bugünden alıyor.

ŞY: Aynı zamanda birtakım sokaklarla olan bağlantıları ya sağlamayı ya da güçlendirmeye çalıştığınızı anlıyorum.

DS: Burası bir kent çarşısı. Kentte dolaşırken her kottan içine alan, algılatan bir yer. Bir alışveriş merkezinin, kamusal sınırlandırılmış bir işletmenin içine girmiyorsunuz.

MK: Yerel dokuya mümkün olduğunca bağlantı sağlayan, bir elek gibi geçiren olan bir yapı aslında.



DS: Ayrıca malzemelerle ilgili bir ön yargı da mevcut. Taş kaplamayı çoğunlukla resmi binalarda görüyoruz sanki ve bu algı mekânın sivil hissini de etkiliyor galiba. Yeşilin eksikliğinin ötesinde taş olması böyle bir etki yaratıyor diye düşünüyorum. Havuz başarısız oldu. Bizim düşündüğümüzde havuz hem zemin gelen, alttaki havuza akan şelalleri ile iki kotu birbirine bağlayan bir öge gibi düşünmüştük ama farklı inşa edildi. Kaskatlı bir havuz gibi oldu. Kentsel donatı eksikliği var. Oturma birimlerine bakarsak son anda bir takım banklar konuldu. Plastik kaliteleri olan, heykelsi elemanlar olması gerekiyor aslında. Biraz daha orayı yaşatacak bir takım kiosklar da eklenebilirdi. Ama bunlar bizim ülkemizde çok tehlikeli şeyler. Küçük bir çiçek satış ya da duyuru birimi koyduğunuz düşünün. Çok kısa sürede sabitleniyor, sonra büyümeye başlıyor, gecekondulaşılıyor. O nedenle çekiniyoruz bu gibi önerilerde bulunmaya.

MK: Üst teras için de esnaf tarafından kapatma teklifi geliyor. Bu konuda esnafla aramızda bir gerilim oluyor zaman zaman..

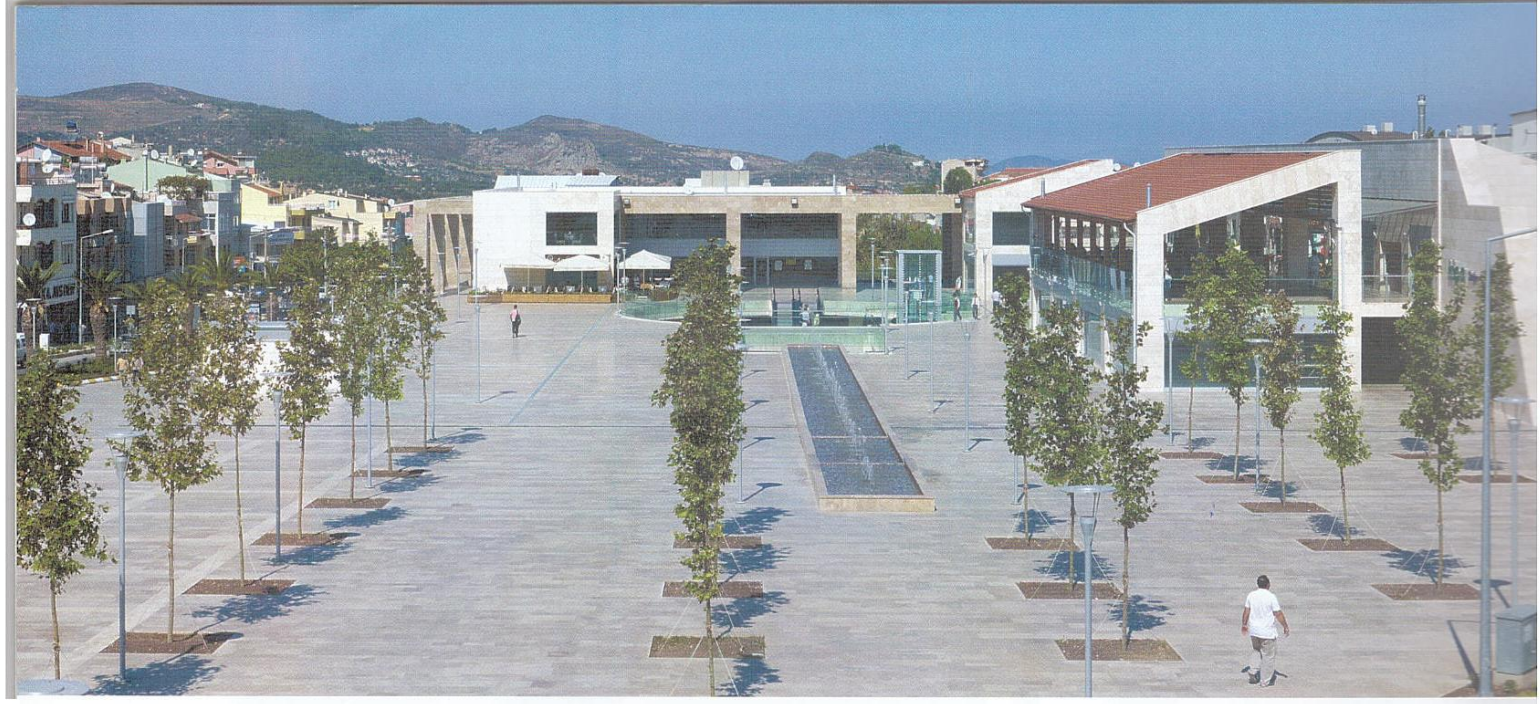
ŞY: Tamirhane'nin yan tarafında oluşturmak istediğiniz yeşil bir duvardan bahsetmiştiniz.

MK: Komşu parseldeki binanın masif duvarı tamirhane önündeki avluyu sınırlıyor, çok iyi de tanımlıyor. O yüzeyi yeşil peyzaj önermiştik. Henüz gerçekleşemedi...

Söleşimizin bu noktasında birlikte alanı dolaştık ve kullanıcılarla, esnafla görüştük. Önceleri yoğun olan betonlaşma eleştirisinin giderek azalmış olduğunu farkettik. Bunda halen genç olan çınar ağaçlarının daha şimdiden yaz sıcaklarından kaçış sağlamanın rolü vardı. Ağaçların altında otururken zaman içinde onların nasıl büyüyeceğini hayal etmek kullanıcılar için zor değildi. Ayakkabı boyacısı "Çok güzel oldu, her taraflar misler gibi... Buranın eski halini görseydin dersin şimdi cennet" diye memnuniyetini dile getirirken yaşlı bir amca çay bahçesi yok diye hayıflanıyordu: "Diğer kazaların içinde en köhne kazamız burası. Ben çok kazaları gezdim, bizim buarada misafir ağırlayacak çay bahçemiz yok!" Bu amcayla belediye icraatlarını tartışmaya dalan

grubun ilerisinde ise farklı bir jenerasyonun gür sesli temsilcisi küçük bir kız çocuğu büyükannesiyile bankta oturuyordu. İzmir'den gelmişti ve bizim kim olduğumuzu, nereden geldiğimizi soruşturduktan sonra meydanı nasıl bulduğunu özetledi: "Sıkıcı [bir yer]. Renkli şeyler olsaydı daha iyiydi. Her şey siyah beyaz gibi görünüyor." Sırf bu yorum üzerine bile bir makale yazılını düşünmeden edemedik. Esnafın yorumları ise genelde olumluydu: "Büyük market harici her şey çok güzel... Burası düzgün bir yer oldu. Ama kiralar yüksek tutuluyor."

Urla Kent Meydanı ve Çarşı projesi Urla'nın yaşadığı katmanlaşmayı fiziksel olarak sunuyor bizlere. Alt kat arasta referanslarıyla ve kentle yatay düzlemde erişilebilirlik üzerinden kurduğu ilişkilerle Urla'daki yaşam geleneginin bir devamını oluşturuyor. Onun üzerine gelen katman Urla'ya sonradan yerleşmiş insanlar gibi daha kentli. Kafe kültürü ve kent kültürünün farklı ayaklarına, farklı tarzlarına referans verecek şekilde oluşmuş. Bir araya geldiklerinde ne gibi ihtiyaçların sonucu olarak oluştuklarını görüyorsunuz ama kaynaşmanın tamamlanması için de zamana ihtiyaç olduğunu farkediyorsunuz. Tören alanının yanındaki ağaçlar büyümeli ki tasarlanan yeşil kendini gösterebilir, belki meydanı tanımlamaya ve sınırlamaya yardımcı bir saçak yapılsın ya da havuz elden geçsin ki tanımlı bir meydan olduğu, ölçeği ve akışkanlığı okunsun. Bu arada insanlar burayı belki de bizim düşünmediğimiz şekillerde kendilerine ait yapmaya devam edecekler. Amfide anlık, önceden planlanmamış konserler verilmeye, gençler kaykaylarıyla gösteri yapmaya, aileler dolaşmaya devam edecekler. Büyük çınar ağaçlarının gölgesinde meydan "renklenecek." Ve birgün gelecek Urla'nın "yeni" çarşısı artık Urla'nın çarşısı olacak.



ŞY: Yönlenmelere karar verirken arazinin şekli belirleyici olmuştur fakat onun dışında sizin için neler ön plandaydı? Tören alanının yerine karar verildiği için otomatik olarak çarşılar da bu şekilde mi gelişti? Veya o kararlarda ne kadar oynama şansınız oldu?

MK: İmar planının bu konuda kesin sınırları var. Yol, yaya yolu, tamamen ticari yapılaşmanın olabileceği alan, Cumhuriyet Meydanı. Kullanılan mevcut Cumhuriyet Alanı kot olarak çevre yollardan bir metre kadar yukarıydı. O yüzden algılanması ve kullanılması çok zordu. Biz onu yol kotuna indirdik ve bu yol kotuna inen meydana kuzeye doğru alçalan topografyayı devam ettirdik. Kottan dolayı çıkan alt kısımda da yine kuzey yollarıyla doğrudan bağlantılı bir çarşı elde ettik. Bu çarşı ile meydanın yaya bağlantılarını güçlendirdiğimizi düşünüyoruz. Hem yaya bağlantılarıyla, hem de içindeki merdiven ve asansörlerle.

DS: Sokak etkisini kuvvetlendirecek yerlerde düşündük birimleri. Bu anlamda belki batı ve güneye açılan bir dış mekan kullanımı oldu. Tabii ilk öneride bir sıra dükkan vardı.

MK: Biraz daha güneş kontrolü sağlanmış olacaktı o zaman. Bu meydanı tasarlarken rüzgarı da kesmemek düşüncesiyle, hakim rüzgarın olduğu yerde bir boşluk yaptık. Kuzeydoğudan hakim rüzgar vardı. Oradan çok güzel bir esinti alıyor burası yazın. Şu altta da bir boşluk var. Alt çarşı da hava sirkülasyonu geliyor. Aslında belediye imarın verdiği kapalı alandan feraget ederek meydana katmak istedi ve o şekilde tasarladık. Biraz özgürdük aslında. Belediye illa kapalı bir alan elde edeceksiniz, şu kadar dükkan olacak deseydi burada çok daha iri bir kütle olurdu. Tamamının iki katlı bir imarı vardı. O şekilde kapalı bir alışveriş merkezi projeleri de olmuş zaman içerisinde. Belediye onu istemedi, bizi daha özgür bıraktı.

ŞY: Saçağı neden istemediler?

MK: Saçağa karşı çıkmadılar aslında. O kadar büyük saçağı pahalı buldular sanırım. Bir de açık olsun istediler, meydanı büyük olsun, büyük görünsün diye düşündüler ama ileride müdahaleler yapılabilir, yaşarken bizim kontrolümüzde müdahaleler yapılırsa daha iyi olabileceğini düşünüyorum.

ŞY: Bu bir meydan projesi olunca kullanıcı sayısı da çeşitliliği de fazla. Onlarla ilgili gözlemlerinizin neler oldu?

MK: Burayı zaman zaman kullanan kişilerle de görüştüğümüz gibi buradaki esnafla da sohbetlerimiz oldu. Buradan isteklerini belirlemeye çalıştık.

DS: Bizim hedefimiz Urla'nın ölçeğinde yerel fiziksel çevreyi yaşamak isteyen kişilerden çok yeni bir mekan örneğini önermekti. Mevcut dokuyu zedelemeyecek, ondan dokunuşları, yaşadıkça hisleri olacak ama yeni, bu dönemin, bu teknolojinin ve bu anlayışın mekan hissini yansıtacak bir tavrımız vardı diye düşünüyorum. Mevcuttan izler, esintiler taşıyan, çatışmayan ama yeni olan bir meydan ve çarşı.

ŞY: Bu alanda çok farklı kullanıcı profilleri var. Bunların ve herbirinin içindeki farklı jenerasyonların beklenti farklılıkları olabilir. Bu farklı profillerin projenin hangi kesimlerini ağırlıklı olarak kullandıklarını düşünüyorsunuz?

MK: Şu anki kullanımına baktığımda buranın Urla'da bir buluşma noktası olduğunu düşünüyorum. Pekçok kişi meydanı eğlence veya dinlenme amacıyla kullanıyorlar. Akşamüstü gezinti amacıyla. Zaman zaman çocuklar burayı oyun alanı gibi kullanıyorlar. Bu kullanımlarla amaca yaklaştığını düşünüyorum.

DS: Alt kattaki sokağa bakan dükkanlar gerçekten işliyor. Mesela mandırası var, çilingiri var, çiçekçisi var. Yerleşik dokuda var olan alışveriş eylemini devam ettiriyor. Amfi gibi yeni sunulan mekanlar da var. Daha önce deneyimlenmiş değil. Özellikle Urla'da yaşayan gençleri çekiyor. Daha sonra bizim teras olarak tariflediğimiz yeme-içme katındaki meydana bakan, alt üst avluları birleştiren, Urla'yı, merkezi algılatan açık mekan. Farklı kullanıcıları çekiyor. Yani yaş ya da sosyal farklılık, yerlilik ya da yabancıklık ayrımlarının yapılmadığı bir mekan olarak düşünüyorum.

MK: Çeşitli zamanlarda farklı amaçlara hizmet ediyor. Mesela yazın çok güzel etkinlikler düzenleniyor.

DS: Bir de alt kot, alt çarşı, gerçekten yaşıyor. Urla'da var olan eski arastanın arkadı dükkanlar tarafından işgal edilmiş, avlusu otopark olarak kullanılır durumda. Buradaki alt çarşı arasta gibi çalışmayan ama benzer kurguda farklı fonksiyonları bir arada barındıran bir kent çarşısı.

ŞY: Projeye neleri eklemek, neleri farklı yapmak isterdiniz fırsatınız olsaydı?

MK: Üst kat terastaki cam örtü güneş kontrolü sağlanabilir ve açılıp kapanabilir hale getirilebilir. Bugünkü kullanımının aksine biz orayı geçit olarak düşünmemiştik. Yağmurdan korumak amaçlı yapılmıştı. Meydan daha tanımlanabilirdi. Önceki önerimizdeki gibi saçak eklenbilir. Uygulama sonucunda meydanadaki havuz da geçişi engelleyici oldu.