

serbest

MIMAR



TEMMUZ | 2017 | 26
TSMĐ'nin 30.Yılı

0 77 1308 048003

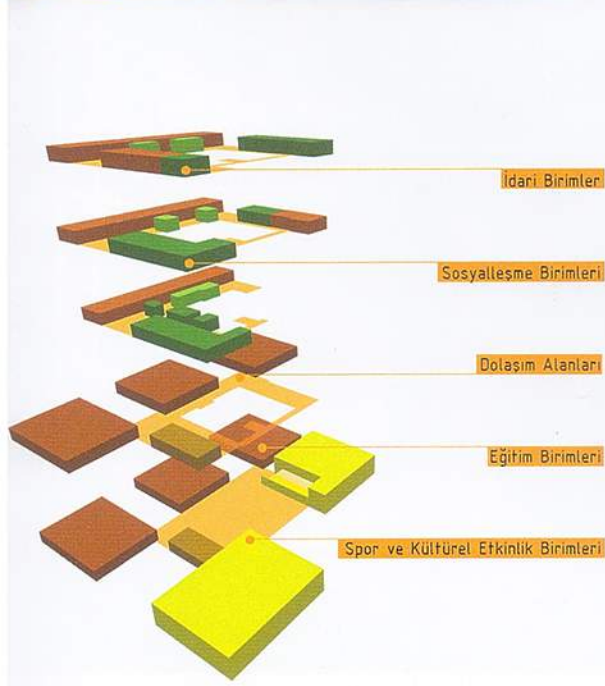


ÖZEL İAOSB

NEDİM UYSAL MESLEKİ VE TEKNİK ANADOLU LİSESİ

Çağdaş ve dinamik yapıyla alışlagelmiş sisteme farklı bir vurgu yapan eğitim yapısı...

Eğitim yapıları, çocuğun - gencin çağdaş ve donanımlı bir birey olarak gelişebileceği dönemin yaşandığı ortamlar olarak özel bir değer ve önem taşımaktadır. Çağdaş eğitim ortamlarının, kişiyi motive eden, iletişimi olanaklı kılan, esnek ve çeşitlilik içeren mekanları sunması beklenmektedir. Türkiye'de eğitim sistemi, ciddi sosyolojik, ekonomik ayrışmaları ve nitelik sorunlarını barındıran, devlet ve özel olarak tanımlanmış farklı iki kurumsal yapı tarafından sürdürülmektedir. Bu iki farklı yapı eğitim modellerinden ortamlarına değin yansımaktadır. Devlet kurumları eğitim yapılarını, bazı istisnai örnekler dışında, pek çok kamu yapısı gibi çoğunlukla tip projeler üzerinden elde etme eğilimindedir. Özel kurumlar ise belki kısmen tasarımın rekabet etme gücünü desteklemesi nedeniyle eğitim yapısının iyi tasarlanmış olmasını, öne çıkmasını önemsemektedir. Bu bağlamda, Türkiye'de arz olunan özel okul sayısındaki artışa bakınca, son dönemlerde nitelikli, özgün, yere ait eğitim yapısına, daha çok rastlamak mümkün olmaktadır.



Proje Elde Edilme Süreci

Özel Nedim Uysal Teknik ve Endüstri Meslek Lisesi, İAOSB yönetim kurulu ve başışçı desteğiyle kurulmuş, Türkiye'deki tek veya ender örneklerden biri olarak tüm kontenjanının %100 burslu olarak eğitim aldığı, lise düzeyinde teknik eğitim veren bir eğitim kurumudur. İşveren olarak, İAOSB yönetim kurulu sosyal sorumluluk projesi olarak ele aldığı bu okulun projelerini elde etmek için, eğitim yapısı konusunda deneyimli çeşitli ofisleri davet etti. Gelen projeler arasında yapılan değerlendirme sonucunda İşveren, MartıD Mimarlık ofisinin önerisini uygulama kararı aldı ve uygulama projelerini hazırlattı. 2012 yılında gelişen bu etaptan sonra İşveren'in kurumsal kararı ile iki yıllık bir bekleme süreci yaşandı. 2014 yılında ise inşaat yapım ihalesine çıkıldı ve proje müellifi kontrollüğünde iki yıla yakın bir süre de yapı tamamlandı. Eylül 2016 tarihinden beri binada eğitim verilmekte.

Proje Adı: Özel İAOSB Nedim Uysal Mesleki ve Teknik Anadolu Lisesi
Proje Yeri: Çiğli, İzmir
Mimari Tasarım: Metin Kılıç, Dürrin Süer
Proje Ekibi: Merih Feza Yıldırım, Serdar Uslubaş, Damla Duru, Ali Can Helvacıoğlu, Gizem Yazıcı
Danışman: Deniz Güner
Statik Proje: Cemal Coşak, Mustafa Şahin
Mekanik Proje: Ekrem Evren
Elektrik Proje: Namık Onmuş
İşveren: İzmir Atatürk Organize Sanayi Bölgesi Yönetim
Projenin Alınış Yöntemi: Davetli Yarışma
Proje Yılı: 2012
Yapım Yılı: 2016
İnşaat Alanı: 13.697m²
Fotoğraflar: ZM Yasa Fotoğraf



Proje Yaklaşımı - Ana Kararlar

Yeni Nesil Eğitim “Fabrikası”: Sosyalliği Üreten Nişler

Teknik ve Endüstri Meslek Lisesi Binası arsası, İzmir Atatürk Organize Sanayi Sitesi'nin ızgara planlı yerleşim düzenindeki tip parsellerden biri üzerinde yer almakta. Sanayi Bölgesi'nin monoton yerleşim karakterini, birbirinin benzeri, dikdörtgen parsellerde çekme mesafeleri içerisinde konumlanan, dışa kapalı dikdörtgen kutular oluşturur. Çevresiyle ilişki kurmayan bu içe dönük yapılaşma karakteri, düz topografyanın da etkisiyle, üçüncü boyutta da tekdüzelik gösterir. Bu sanayi yerleşimi, kentsel ortamdan yalıtılmış ve içe dönük bir yaşantı sunar. Yaya hareketi ile sağlanan sokak karşılaşmaları yani rastlaşmaların getirdiği sosyalleşme ve işlevsel farklılaşmanın yarattığı dinamik hayatın kurulması zorlaşmaktadır.

Buna karşın, çağdaş eğitim vizyonu ise sosyal ve kültürel ortam barındıran, etkileşimli, motive etme gücü yüksek iç dünyalar gerektirir.

Bu doğrultuda, topografyadan ve yapı çevreden alınacak referans kısıtlılıkları da göz önüne alındığında, binanın çevre ile kontrastlık gösteren bir yapı kimliği ile yerleşim içinde varlığını yansıtmaması ana fikir olarak benimsenerek 2 tasarım stratejisi geliştirildi. İlk olarak okulun sosyal ve atölye birimleri iç galeri etrafında toplanan beş blok olarak ele alındı. Eğitim bloğu ise üst kotlarda çözüldü. İkinci olarak, yeşil topografya üst kotlara taşınarak eğitim bloğu ile kamusal mekanların düşeyde birbirinden ayrılması sağlandı.

Kütle; planda, etkileşime olanak sağlayan, görsel algının sürekli kılındığı, dinamik ve zengin iç yaşantıyı kuran büyük bir orta galeriyi saran mekanlar dizgesi olarak organize edildi. Geçirgen duvar yüzeyinin ta-



nımladığı iç galeri, yapının kurumsal kimliğini yansıtan kamusal mekan niteliğindedir. Galeri çevresindeki koridor üzerine dizilmiş mekanlar, duvarın üzerindeki büyük boşluklarla ya da kulüp çalışmaları gibi farklı programları yüklenen nişlerle galeriye dahil olurlar.

Yapının bu içe dönük, zengin iç yaşantısının yanı sıra zemin katta parçalı bloklar arasında yaratılan farklı niteliklere sahip nişlerle dış mekana açılarak, dışarıyla de diyalog içinde olması amaçlandı. Nişler, kimi yerde kantin ve yemekhanenin yönlendiği spor / oyun bahçesi, kimi yerde atölyelerin açıldığı açık ışık veya teneffüs mekanları, kim yerde de girişi temsil eden meydan ve tören alanı olarak kimlik kazandı.

Yerleşim dokusu içinde tekdüzeliği kırmak, üçüncü boyutta farklı bir çevre algısı yaratmak için yeni bir zemin kotu oluşturuldu. Yeşil peyzajın devam ettirildiği bu yeni kot kullanıcılar ve eğitim birimlerine

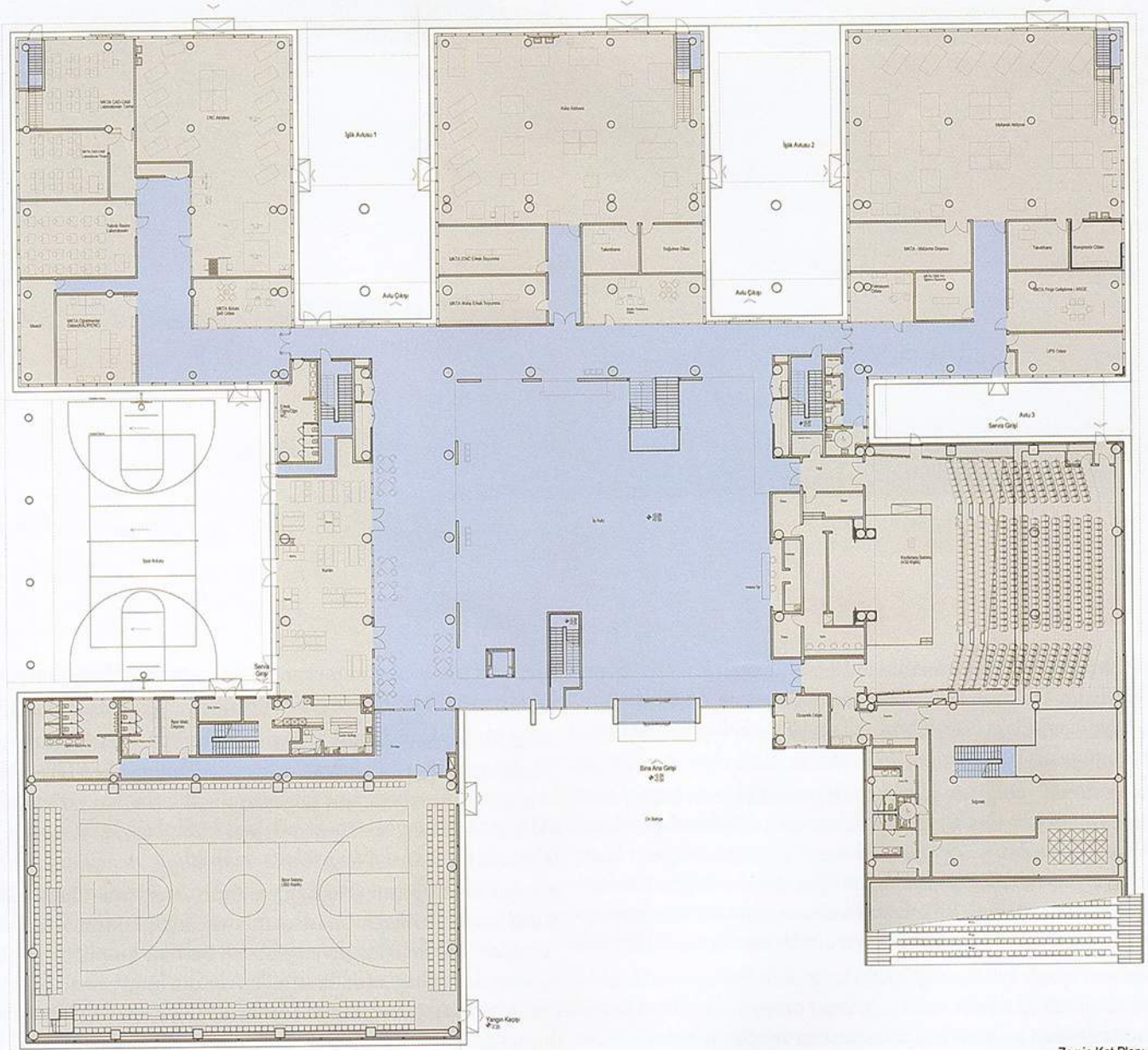
alternatif bir etkileşim mekanı olarak sunulmakla birlikte çevre algısında da yeni bir ufuk çizgisi yarattı.

Program beş kata dağıtıldı. Zemin ve birinci kata, kapalı spor salonu, çok amaçlı salon / konferans salonu, atölyeler gibi iri hacimli mekanlar ile kantin, yemekhane gibi sosyalleşme alanları yerleştirildi. Derslikler ile idari ve öğretmen odaları, kütüphane gibi eğitim birimleri ikinci, üçüncü ve dördüncü kata dağıtıldı.

Avlular ile birbirine bağlanan parçalı blokların oluşturduğu kitle, ikinci kattan itibaren teraslanarak, tek kitle etkisinde baza üzerinde yükseltildi. Dersliklerden erişilebilen bu yeni üst platform binanın giriş meydanına bağlandı. Prestijli bu mekan kimi zaman okul törenlerinin de yapılacağı ve okul aktivitelerinin dışı açılacağı bir ortam olarak düşünüldü.

Derslik, atölye ve laboratuvarlar gibi eğitim birimleri ışık düzeyi yüksek kuzey yönünde konumlandırılırken, diğer yönlerde yerleştirilen birimlerin cephelerinde ahşap panellerle güneş kontrolü sağlandı. Güney yönüne bakan galeri, cam yüzeylerin kışın ısıyı iç mekana taşıması, yazın da ısı kontrollü camlar ile güneş kontrolünün sağlanması ve mekanın doğal havalandırması ile ek bir klimalandırma sistemi kurulmadan kontrollü bir dış ortam olarak önerilmektedir.

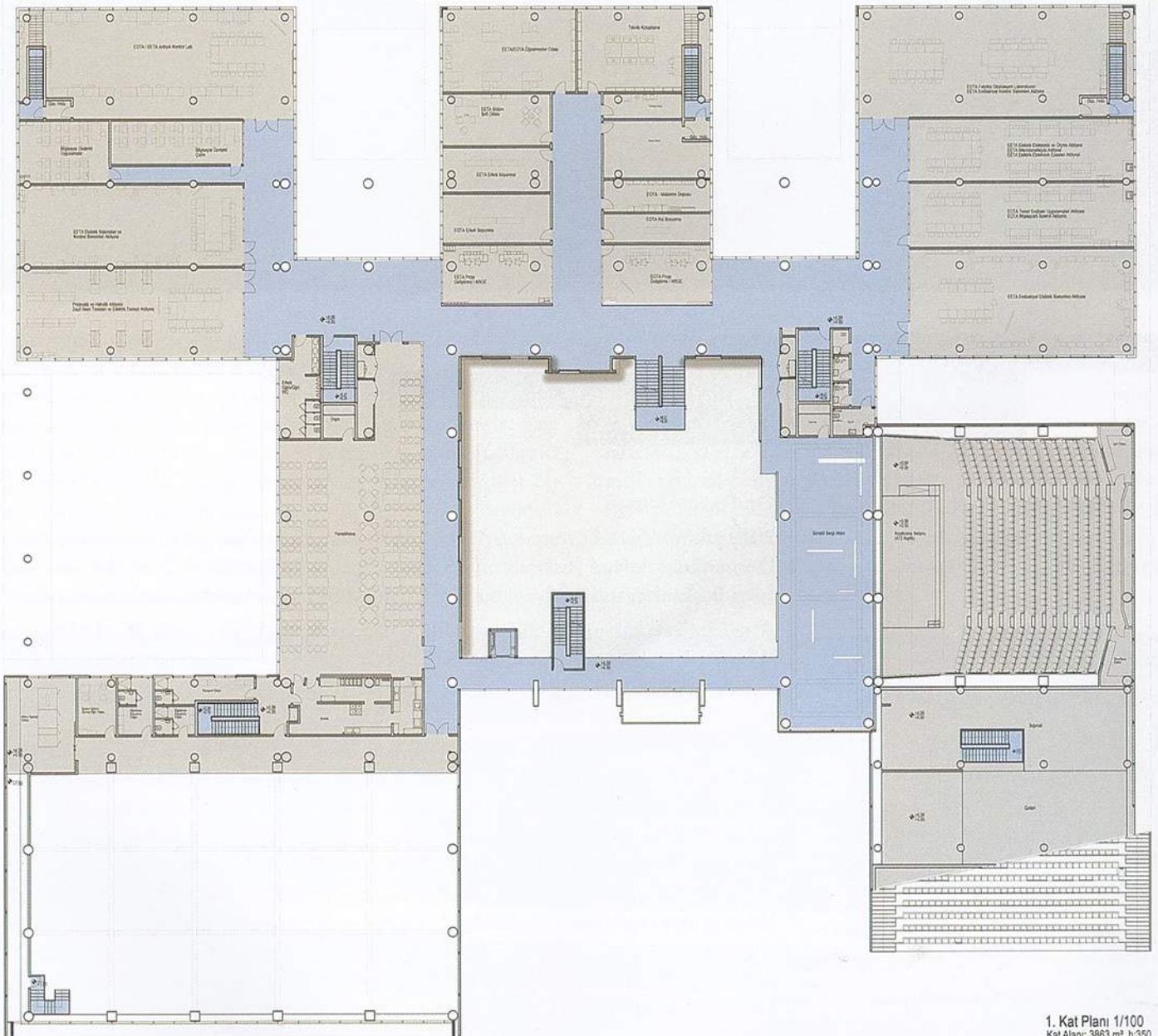
Bina bütününde teknik lisenin mantığına uygun olarak, gizlemek ve örtmek yerine yapım teknolojisini ve işleyişini gösteren bir mimari dil tercih edilerek, malzeme çeşitliliği minimize edildi, zemin ve duvarlarda kaplama katmanları kaldırıldı, strüktür, elektrik ve mekanik sistemler mekana ve yaşantıya yansıtıldı.



Zemin Kat Planı 1/100
Kat Alanı: 5503 m² h: 450 cm
Kat Taban Kote: +0.00



Kesit 1 1/100



1. Kat Planı 1/100
Kat Alanı: 3863 m² h:350