

serbest

MIMAR



Uluslararası Mimari Fikir Yarışması'nda Türk Öğrenciler Ödül Aldı | Troya Müzesi | Hatay Yeni Arkeoloji Müzesi | Mavi Göl'de Bir İnzuva Yeri | Sokon Evi | Çağdaş Yakalamaya Çalışan Bir Kent Bakı

TROYA MÜZESİ

**DÜRRİN SÜER, 2018 YILININ SONLARINA DOĞRU AÇILAN
TROYA MÜZESİ'Nİ GEZDİ VE İZLENİMLERİNİ BİZE AKTARDI.**

FOTOĞRAFLAR

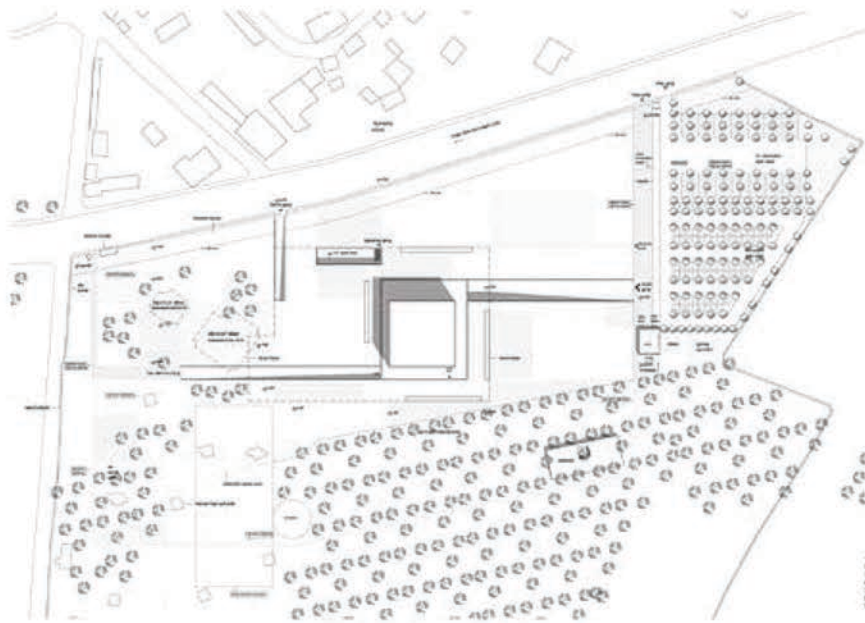
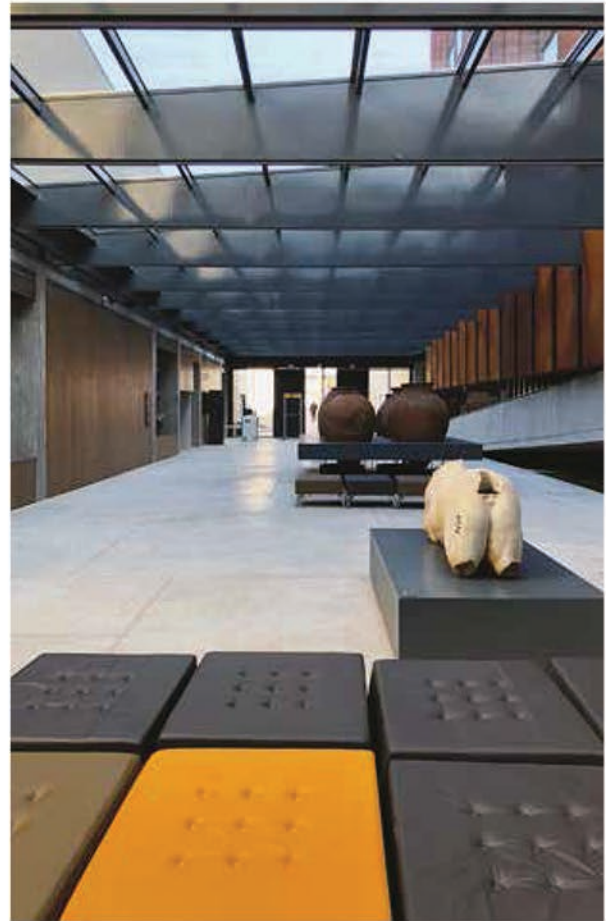
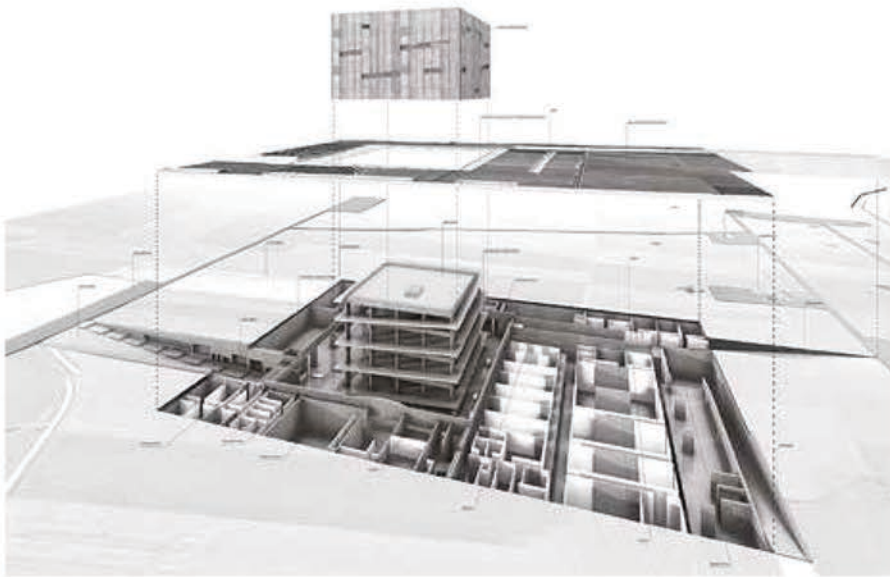
DÜRRİN SÜER

Uygulanma sürecinin bitmesini merakla beklediğimiz Troya Müzesi tamamlandı ve geçtiğimiz günlerde yaşama dahil oldu. Müellifinin mihmandarlığında gezebilme şansını bulduğumuz yapının Türkiye'deki nitelikli mimari işler arasına iyi bir örnek olarak eklenmiş olduğunu düşünüyorum ve bu yeni kültür yapısını özellikle iki açıdan önemsiyorum.

İlki projesinin yarışmayla elde edilerek uygulanmış nitelikli bir kamu yapısı olması. Kamu projelerinin yarışma yoluyla elde edilmesi konusunun mimarlık ortamında her daim gündemde olduğu bilinir. Mimarlar tarafından konuya kurumların dikkati çekilmeye çalışılır, yarışma gibi geniş katılımı tartışma ve uzlaşma süreçleriyle elde edilen projelerin özgünlük ve nitelik düzeylerinin farklılığına vurgu yapılır. Bununla birlikte kamuda üretilen yapıların çok küçük bir oranı yarışmayla elde edilebilir. Projenin yarışma yoluyla elde edilmesi de yetmez, bu seçilen projenin uygulanabilme şansını bulması gereklidir. Yarışma projelerinin bir bölümünün akıbeti uygulanamamak veya bu sürecin çok uzun bir zamana yayılmasıdır. Ayrıca tamamlanmış yapılarda mimari kalitenin/özün bozulmadan inşa edilmiş olması da ayrı bir çabayı gerektirmektedir. Projenin en ince ayrıntısına kadar tasarlanmış, çizilmiş, tarif edilmiş olmasını, sürecin takibini, işverenin projeyi benimsemesini /sahiplenmesini gerekli kılar ki sonuç büyük oranda tatminkar olsun. Bu bağlamda Troya Müzesi sonuca ulaşmış, uygun bir yapıdır bence. Yarışma ile elde edilmiş projesi için Kültür Bakanlığı 2011 yılında yarışma açmıştı ki bu yarışmaya biz de bir öneri sunmuştuk. Bizim önerimizden çok farklı bir yaklaşımla ele alınmış olan Ömer Selçuk Baz'ın Yalın Mimarlık'a ait projesi birinciliğe değer görülmüştü. Aradan yedi yıl gibi bir süre geçtikten sonra proje vücut buldu, yalnızca yapı/kabuk olarak değil incelikli kürasyonu, etkili peyzajı ile tamamlanmış olarak.

Diğer önemsedğim özelliği ise güçlü bir ana fikrin mekansallaşmasının bir örneği olması. Müze yapıları gibi işlevsel olarak "bircik" olmaya teşne yapıların tasarımı ikonik olma kaygısını da taşır. Örnekler içinde sıkça karşılaşılan yaklaşım, simge olma durumunu abartılı oranlar ve farklı geometrilerdeki formlarda aramaktır. Troya Müzesi de ikonik bir yapı. Ancak tasarım yaklaşımını bulunduğu yerin anlamı üzerine kuran, sembolik gücünü araziyle kurduğu ilişki biçimi, mekan örgütlenmesi, malzeme seçimi, peyzaj kararlarını belirleyen bağlamsal bir içerikten alan ikonik bir yapıdır. Ana mekan olan sergileme alanı dışındaki mekanların doğal bir peyzajla örtülerek yer altına gizlendiği müzede, yapı kabuğunda bırakılan yarıklardan sızan ışık huzmeleri eşliğinde gezinirken, geçmişle bugün arasında gider gelirsiniz. Çağdaş bir tektonik içinde geçmişin izleriyle rastlaşırsınız. Tıpkı efsanevi Truva Atı gibi şaşırtır yapı. Uçsuz bucaksız kırsal bir peyzaj içerisinde, merak uyandıran, içine doğru çeken, bugünden alıp başka zamanlara yolculuk yaptıracak bir sihirli kutu / bir hazine sandığı TROYA MÜZESİ. Kapalı kocaman bir kutu bugünden geçmişe bir keşfe davet ediyor gibi bizi. Tüm emek verenlerin çabalarına sağlık. ■





Vaziyet Planı



1. Kat Planı



Bodrum Kat Planı