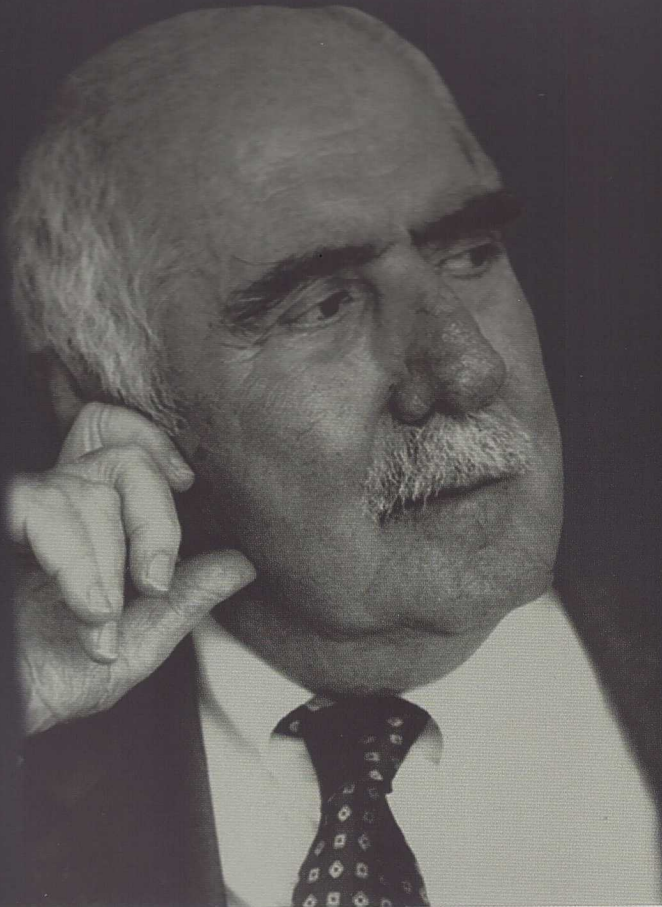


KEPEZ BELEDİYESİ

*Mimar*

# TURGUT CANSEVER

ULUSLARARASI MİMARLIK ÖDÜLLERİ  
2019



MİMARLAR ODASI  
ANTALYA ŞUBESİ  
CHAMBER OF ARCHITECTS OF  
TURKEY ANTALYA BRANCH

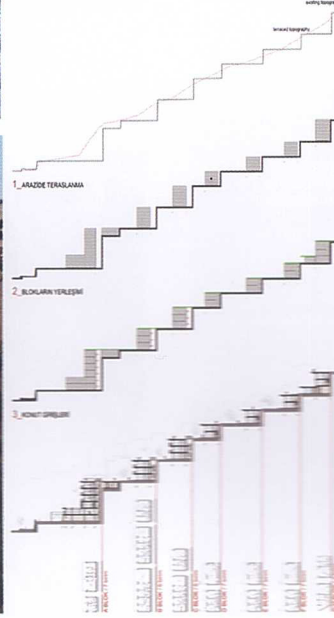
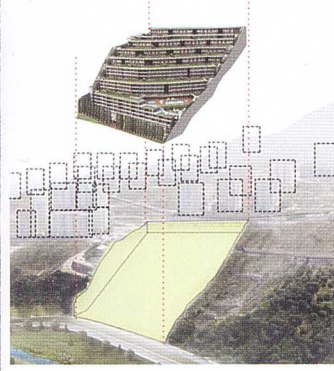
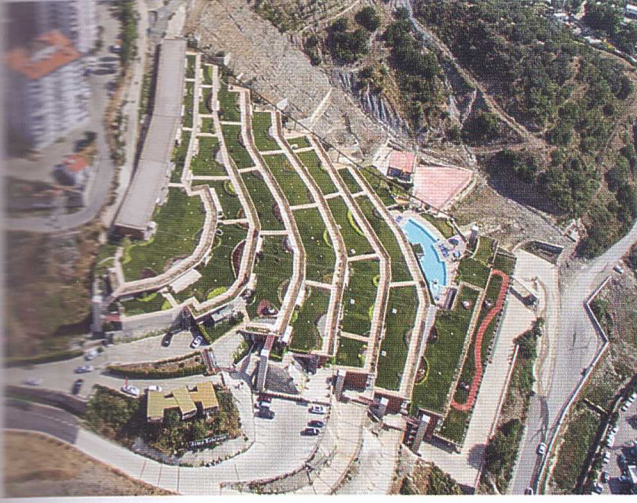


KEPEZ BELEDİYESİ

# ASMA BAHÇELER, İZMİR

Proje Mimarları : Metin Kılıç, Dürrin Süer

Mimarlar Mimarlar: Merih Feza Yıldırım, Serdar Uslubaş, Damla Duru, Ali Can Helvacıoğlu



İzmir-Narlidere'de bulunan Asma Bahçeler Konut Sitesi 8 teras boyunca yerleştirilen 98 konut biriminden oluşmaktadır. Proje, alanları 60 m<sup>2</sup> ve 400 m<sup>2</sup> arasında değişen 3+1 dubleks villa, 2+1 villa, 3+1, 2+1, 1+1 dairelerden oluşmaktadır. Çevresinde orman ve İzmir Körfezi manzarası olan projenin çok eğimli arazisi, alanla ilgili en önemli güçlüklerden biri olurken tasarımın temel kaynağını da oluşturmuştur.

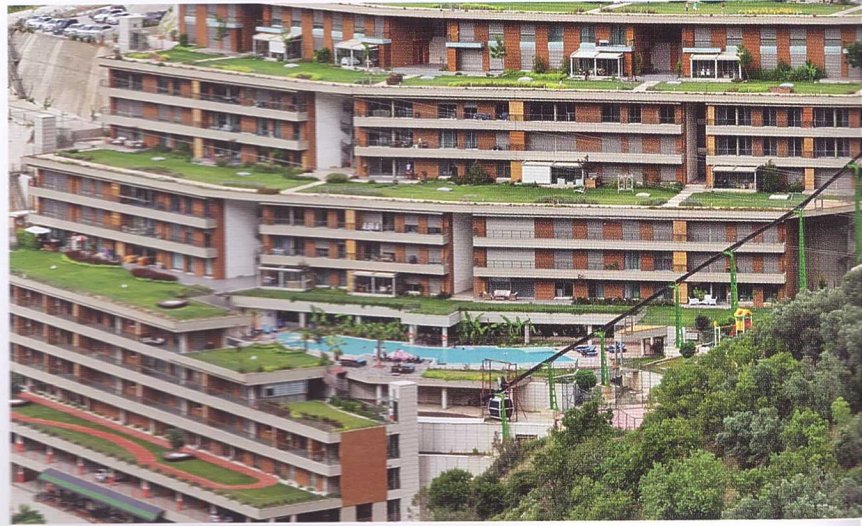
Arazinin doğal eğim çizgileri referans alınarak yerleştirilen villa ve daireler, birbirlerinin orman ve deniz manzaralarını kesmemesi ve doğal topografyaya en az müdahale etmesi amacıyla teraslanarak düzenlenmiştir.

Mekansal çeşitlilik, modülerlik ve teraslanmanın kombinasyonu, konut kompleksinin genel tasarım ilkesi olmuştur. Modüler olma ve teraslama fikri, dinamik bir cephe karakteri oluşturmaktadır. Bu özellikler, yayaların yatayda teraslar üzerindeki yürüyüş yolları, düşeyde ise stratejik olarak yerleştirilmiş olan merdiven ve asansörlere yönelim hissini sağlamaktadır.

Bu yeni konut tipolojisi, lineer yerleşim ve mekansal düzenlemelerle, kullanıcıların tekil konut konforunu, çok sayıda konut içeren bir konut kompleksinde yaşamalarını sağlamaktadır. Her konut, mevcut topografya çizgileri referans alınarak, açılara hizalanmıştır. Bu şekilde, farklı manzaralar algılanırken, mahremiyet hissinin de pekiştirilmesi sağlanmıştır.

Projede, daha sıcak tonları olan, tuğla ve taş gibi doğal malzemeler kullanılmıştır. Çevredeki soğuk tonlarla kontrast oluşturan malzeme kullanımı "ev" hissini pekiştirmesi hedeflenmiştir.





## OSB NU MESLEKİ VE TEKNİK ANADOLU LİSESİ , İZMİR

Proje Müellifleri : Metin Kılıç, Dürrin Süer

Yardımcı Mimarlar: Merih Feza Yıldırım, Serdar Uslubaş, Damla Duru, Ali Can Helvacıoğlu, Gizem Yazıcı

Deneyimci Mimar: Deniz Güner

ESİL EĞİTİM "FABRİKASI" : SOSYALLIĞI ÜRETEN NİŞLER

İzmir Meslek Lisesi Binası İzmir Atatürk Organize Sanayi Sitesi'nin ızgara planlı yerleşim kilit parçelerinden biri üzerinde yer almaktadır. İstasyon Bölgesi'nin monoton yerleşim karakterini, birbirinin benzeri, dikdörtgen parsellerde sıralanmış yapıların konularını, dışa kapalı dikdörtgen kutular oluşturmaktadır. Çevresiyse aynı bu içe dönük yapılaşma karakteri, düz topografyanın da etkisiyle, üçüncü boyutta da görülmektedir.

Yerleşimi, kentsel ortamdaki yerleşim ve içe dönük bir yapıdır. Yavaş hareketli ile dışarı çıkarmaları yani rastlaşmaların getirdiği sosyalleşme ve işlevsel farklılaşmanın tam bir hayal kurulumu olmaktadır. Buna karşın, çağdaş eğitim vizyonu ise etkileşimli, motive edici ve iç içe dünyalar gerektirmektedir. Bu doğrultuda, topografyanın ve yapıyı çevreden izlenebilir kısıtlıktan da göz önüne alındığında, binanın çevre ile kontrastlı gösteren bir yapı yerleşim içinde varlığını yansıtmaya ana fikir olarak benimsenmiştir.

Site 2 tasarım stratejisi geliştirildi. İlk olarak okulun sosyal ve atölye birimleri için galeri alanı beş blok olarak ele alındı. Eğitim bloğu ise üst kottarda çözüldü. İkinci olarak, yeşil alan kollarına bağlanarak eğitim bloğu ile kamusal mekanların düzeyde birbirinden ayrılması

Site, etkileşime olanak sağlayan, görsel algının sürekli kılındığı, dinamik ve zengin iç alan büyük bir orta galeriyi saran mekanlar dizisi olarak organize edildi. Geçirgen duvar anlamındaki iç galeri, yapının kurumsal kimliğini yansıtan kamusal mekan niteliğindedir. Esnede ki koridor üzerine dövizmiş mekanlar, duvarın üzerindeki büyük boşluklarla ya da malzeme gibi farklı programları yüklenen nişlerle zenginleştirildi.

İçe dönük, zengin iç yapılarının yanı sıra zemin katta parçalı bloklar arasında yaratılan birer sahip nişlerle dış mekana açılarak, dışarı ile de diyalog içinde olması amaçlandı. İçeride kentin ve yemektanının yönlendiği spor/oyun bahçesi, kimi yerde atölyelerin iç içe veya benzerlik mekanları, kimi yerde de giriş temsil eden meydan ve köken alanı kullandı.

Yeni bir iç mekânı tanımlamak için, üçüncü boyutta farklı bir çare algısı yaratmak için yeni bir yapılandırdı. Yeni projanın devam ettirildiği bu yeni kol kullanıcılara ve eğitim birimlerine farklılık mekan olarak sunulmakla birlikte çare algısında da yeni bir çözüm çözüldü.

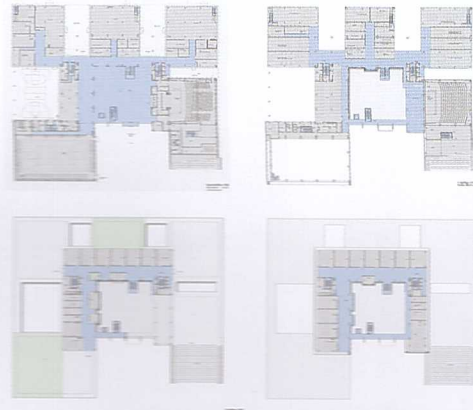
Site kısıtlıdır. Zemin ve bina kaba, kapalı spor salonu, çok amaçlı salon / konferans salonları gibi in hacimli mekanlar ile kentin, yemektanına gibi sosyalleşme alanları (terakki ile dışarı ve iç mekânı olan, kütüphane gibi eğitim birimleri için), giriş ve çıkış alanları.

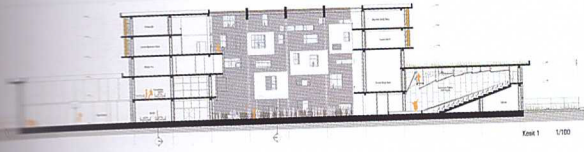
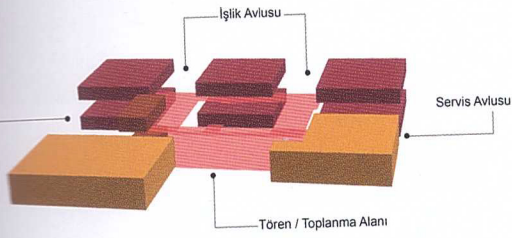
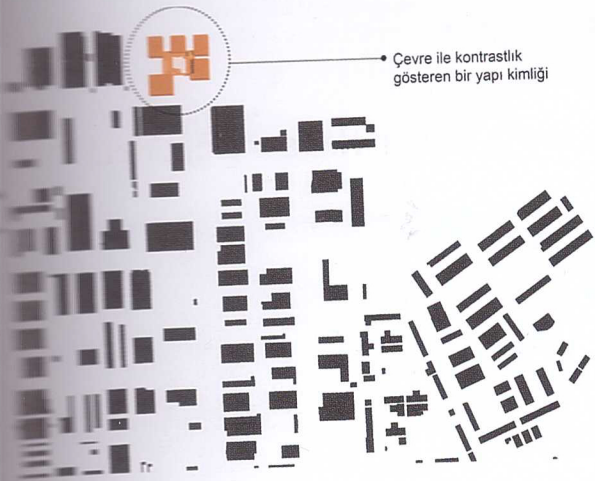
İçerideki yapıların parçalı blokları oluşturuldu. İkinci katın üstüne terakki ederek, tek bir katta (zemin) yerleştirildi. Zemin katın üstüne bu yeni kol platform binasına giriş (galeri). Platform bu mekan kimi zaman dış mekânın da yapılabildiği ve dışarı ile diyalog içinde bir mekân olarak değerlendirildi.

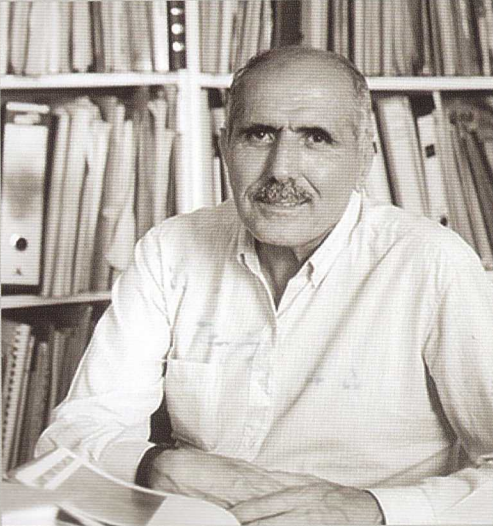
İçerideki yapıların parçalı blokları oluşturuldu. İkinci katın üstüne terakki ederek, tek bir katta (zemin) yerleştirildi. Zemin katın üstüne bu yeni kol platform binasına giriş (galeri). Platform bu mekan kimi zaman dış mekânın da yapılabildiği ve dışarı ile diyalog içinde bir mekân olarak değerlendirildi.

İçerideki yapıların parçalı blokları oluşturuldu. İkinci katın üstüne terakki ederek, tek bir katta (zemin) yerleştirildi. Zemin katın üstüne bu yeni kol platform binasına giriş (galeri). Platform bu mekan kimi zaman dış mekânın da yapılabildiği ve dışarı ile diyalog içinde bir mekân olarak değerlendirildi.

İçerideki yapıların parçalı blokları oluşturuldu. İkinci katın üstüne terakki ederek, tek bir katta (zemin) yerleştirildi. Zemin katın üstüne bu yeni kol platform binasına giriş (galeri). Platform bu mekan kimi zaman dış mekânın da yapılabildiği ve dışarı ile diyalog içinde bir mekân olarak değerlendirildi.







## Dr. Turgut CANSEVER, Y. Mimar

1920 yılında Antalya'da doğdu, ilkokulu Ankara ve Bursa'da okudu. İlkokul yıllarından sonra ailesi İstanbul'a taşınmıştı. Lise öğrenimini Galatasaray Lisesi'nde tamamladı.

Ressam olmak düşüncesiyle girdiği İstanbul Devlet Güzel Sanatlar Akademisi'nde Halil Dikmen'le, Mazhar Şevket İpşiroğlu'yla, Sedad Hakkı Eldem'le tanıştı. Mimarlık öğrenimi görmeye karar verdi. Sedad Hakkı Bey'in yardımcısı oldu. Mimarlık öğreniminden sonra sanat tarihi doktorası yapmaya yöneldi. 1946 yılında derslere başladı ve İslam Sanatı tarihi hocası Ernst Diez onu çok etkiledi. 1949'da yazdığı "Osmanlı ve Selçuklu Mimarisinde Sütun Başlıkları" adlı doktora tezi, Türkiye'de yapılan sanat tarihi doktora tezlerinin ilkidir.

Tezi için 14 Anadolu şehrini ve 111 yapıyı ziyaret etti. Eser, 2010 yılında "Sonsuz Mekânın Peşinde: Selçuk ve Osmanlı Sanatında Sütun Başlıkları" adıyla yayımlanmıştır. Fransa'ya giderek bir süre Avrupa'yı dolaştıktan sonra İstanbul Üniversitesi Edebiyat Fakültesi'nden "Modern Mimarinin Sorunları" adlı 1960 tarihli tezi ile doçent ünvanını almıştır.

### Meslek Hayatı

1949 yılında Sadullah Paşa Yalısı'nın restorasyonu gerçekleştiren Cansever, meslek yaşamının ilk önemli deneyimini de gerçekleştirmiş oldu.

1951'de ortağı Abdurrahman Hancı ile birlikte kurduğu ilk mimarlık bürosunda birlikte tasarladıkları Anadolu Kulübü Oteli, önemli eserleri arasında yer aldı.

Karatepe Açık Hava Müzesi, Diyarbakır Koleji, ODTÜ Kampüsü yarışma projesi, Türk Tarih Kurumu binası 1950'li yıllarda tasarlanmış çalışmalarındandır.

1952 yılında Nilüfer Hanım ile evlendi çiftin Hasan, Emine ve Feyza (1961) isimli çocukları oldu mimarlık mesleğini seçtiler.

Cansever 1958'de Beyazıt Meydanı tasarımına başladı. Bu çalışma, onu kent, imar, koruma alanında mücadele vermeye yönlendirdi. Bu alanlarda kısa süreli pek çok görev aldı.

Aldığı görevlerin bazıları şunlardır:

- 1959-1960'ta kuruluşunda bulunduğu Marmara Bölgesi Planlama Teşkilatı Başkanlığı
- 1961'de İstanbul Belediyesi Planlama Müdürlüğü;
- 1974-1975'te Dünya Bankası İstanbul Metropol Planlama Projesi'ne başkanlık;
- 1974-1976 arasında Avrupa Konseyi Türk Delegasyonu Üyeliği;
- 1975-1980 arasında İstanbul Belediyesi'nde, 1979'da Ankara Belediyesi metropol planlama, yeni yerleşmeler, kent merkezleri ve koruma danışmanlığı.
- 1983'te Mekke Üniversitesi'nde eğitim programı hazırlık danışmanı olarak çalıştı. Aynı yıl Ağa Han Mimarlık Ödülü Master Jürisi'nde yer aldı.

### Ödül Aldığı Yapılar

Üç kez Ağa Han Mimarlık Ödülü almış düntadaki "tek mimar" oldu.

- 1980'de aldığı üç Ağa Han Mimarlık Ödülü'nden birisini getirecek olan Ertegün Evi restorasyonu (1971-1973, Bodrum - 1980 Yılı Ağa Han Mimarlık ödülü)
- Türk Tarih Kurumu Binası (1951-1967, Ankara, Ertur Yener ile birlikte gerçekleştirmiştir. - 1980 Yılı Ağa Han Mimarlık Ödülü)
- 1992 yılında Bodrum'un 9 km. kuzeyindeki Mandalya Koyu'nda toplam 3 otel ve 500 evden oluşan; Emine Öğün, Mehmet Öğün ve Feyza Cansever ile gerçekleştirdiği Demir Evleri Projesi (Ağa Han Mimarlık Ödülü)

Cansever, doksanlı yıllarda yayım etkinliklerini sürdürdü. Pek çok makale yayımladı, yazı derlemelerini kitap haline getirdi. Anıtsal bir yapıt olan Mimar Sinan kitabını 2005 yılında yayımladı.

2007 yılında İstanbul'da, hakkında "Turgut Cansever: Mimar ve Düşünce Adamı" başlıklı sergi açıldı. Küratörlüğünü Uğur Tanyeli ile Atilla Yücel'in yaptığı sergi, Türkiye'de arşiv belgesi niteliğinde malzemeye dayanarak yapılmış ilk retrospektif mimar sergisidir.

Turgut Cansever, 22 Şubat 2009 günü İstanbul da vefat etti.



**MİMARLAR ODASI**  
**ANTALYA ŞUBESİ**  
CHAMBER OF ARCHITECTS OF  
TURKEY ANTALYA BRANCH

Meltem Mah. 3808.Sokak No:8

07030 Muratpaşa / ANTALYA

T: +90 242 237 86 92 | F: +90 242 237 58 20

W: www.antmimod.org.tr | E-posta: info@antmimod.org.tr



**KEPEZ BELEDİYESİ**

Teomanpaşa Mah. Yeşilirmak Cad. No:4

07260 Kepez / ANTALYA

T: +90 242 310 58 58 | F: +90 242 339 33 90

W: www.kepez-bld.gov.tr | E-posta: info@kepez-bld.gov.tr