



URLA KENT MEYDANI

Proje Yeri	İzmir
Tasarım	Metin Kılıç, Dürrin Süer
Tasarım Ekibi	İbrahim Deniz, Okan Taşkıran, Tuğçe Şık, Fahriye Altınel
İşveren	Urla Belediyesi
Statik Proje	Tamer Paker
Elektrik Tesisatı	Namık Onmuş
Mekanik Tesisat	Tufan Tunç
Toplam İnşaat Alanı	30.760 m ²
Kapalı Alan	12.900 m ²

Kıyısı –iskele–, zeytinlik ve bağlarla örtülmüş küçük köyleri, son yıllarda oluşan yeni konut siteleri ve kıyıda daha içte kurulmuş merkez yerleşmesi ile farklı yaşantılar sunan ve farklı fiziksel, sosyal örüntülerden oluşan, İzmir'in batısında yer alan küçük ölçekli bir kasaba Urla. Yeni imar anlayışı ile oluşan yapılaşmaya karşın geleneksel dokunun izlerini kısmen taşımakta.

Urla'da idari, ticari ve sosyal bir çekim alanı olan merkez, araç trafiğinin ve otoparkın sorun olduğu, belediyenin çözüm üretmesi gereken bir kentsel mekândı. Özellikle son yıllarda Urla'ya yeni konut alanlarının katılımıyla oluşan nüfus artışı ve kentin kullanıcı profilindeki çeşitlenme, merkezi daha da yüklemekte ve yeni mekânsal beklentileri de yaratmaktaydı.

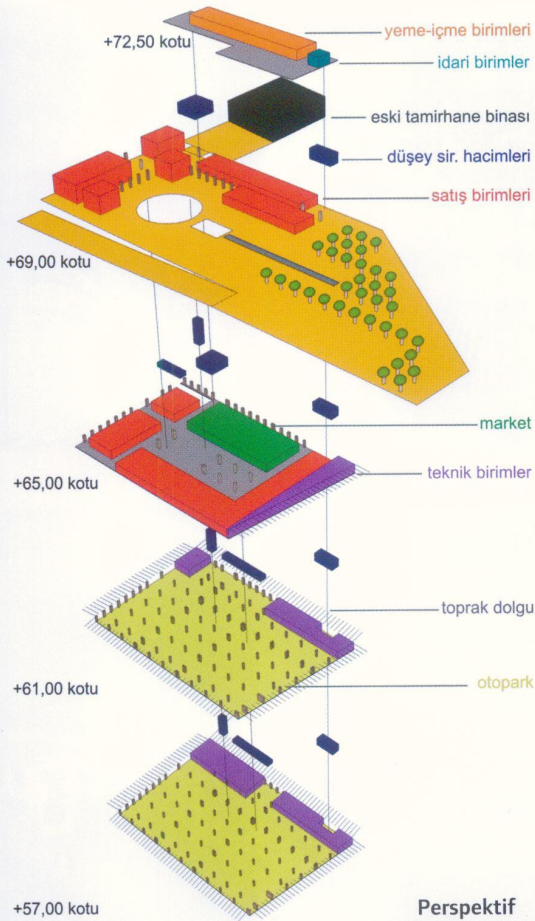
Belediye, kent merkezinde eski otopark alanı olan ticaret imarlı boşluğu, kentsel yaşantıya yeni bir yaşam alanı sunarak dönüştürecek, aynı zamanda araç parkını rahatlatacak, yaya ve araç trafiğini düzenleyecek bir çözüm üretilmesini talep etti. Bu doğrultuda, imar planında ticaret merkezi olarak ayrılmış var olan kentsel boşluk, bitişindeki meydan ve tören alanıyla birlikte ele alındı.

Ticaret adasında inşa edilen iki katlı yeraltı otoparkı üzerinde konumlandırılan alışveriş birimleri yani çarşı kentin var olan dokusu içindeki kot ve ulaşım akslarını bağlayan bir geçiş mekânı olarak ele alındı. Yeni düzenleme ile kent merkezinde yani belediye binası gibi kamu binaları ile ticaret ve sosyokültürel etkinliklerin gerçekleştiği merkezde, tören alanı gibi resmi alanı da içeren bir meydan yaratıldı.





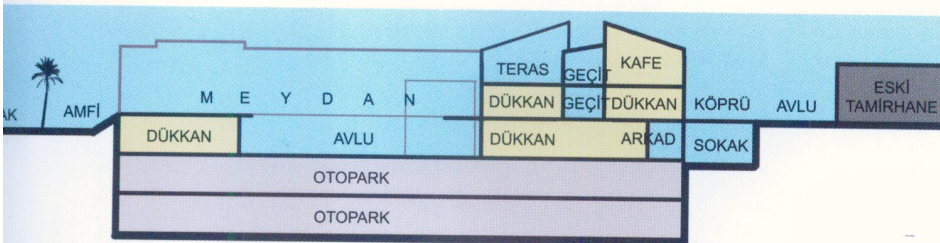
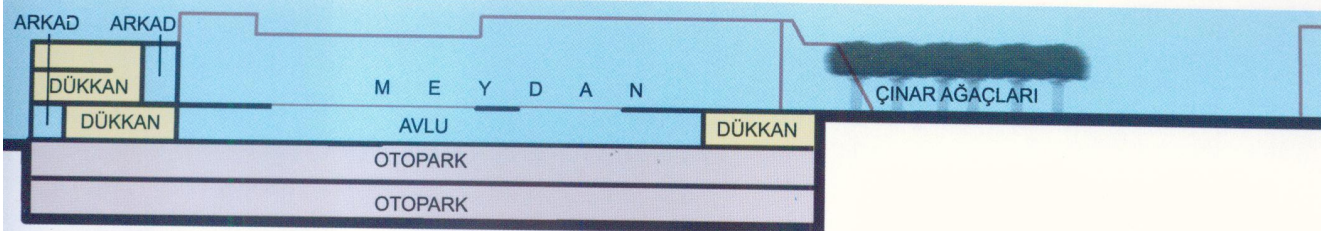
Plan



Perspektif



Dinlenme, gezme eylemlerinin gerçekleştirileceği meydanı, çarşının işlevsel olarak beslemesi, mekânsal olarak da tanımlaması amaçlandı. Kentteki farklı kotlar dükkânların açıldığı sokaklarıyla bağlandı. Alanın kuzeyindeki karşı parselde yer alan eski tamirhane binası da yenilenerek kentlinin çeşitli kültürel etkinlikler için kullanabileceği bir mekâna dönüştürüldü. Eski bina meydan kotuna köprüyle bağlanarak taş binanın önünde bir avlu oluşturuldu. İklimsel veriler de düşünülerek yer yer gölgeli mekânlar yaratacak arkatlı geçitler tasarlandı. Çarşı kütlesi ile tanımlanan meydan, çınar ağaçları ile oluşturulan yeşil doku ile çeşitlenmekte. Çınar ağacının tercih edilme nedeni hem mevsimsel değişiklikleri yansıtan bir ağaç, hem de geleneksel kent meydanının ağacı olması. Bu alana yerleştirilen oturma elemanları ile kullanıcının geçmişten gelen gündelik ve yerel alışkanlıklarını sürdürmesi düşünüldü. Yapılan düzenlemeler ile "meydan, sokak, avlu, arkadlı geçit, teras" gibi yeni kentsel mekânlar sunuldu. 350 araçlık kapalı otopark, sığınak, tuvaletler, servis ve teknik hacimler ile dükkânların oluşturduğu program beş kata dağıtıldı. Yeraltında iki kat otopark ve sığınak olarak düzenlendi, üç kat alışveriş ve rekreatif amaçlı mekânlara ayrıldı.



Eski

Yeni

